



# Skutki podziału Gminy i Miasta Czerwionka-Leszczyny

Podsumowanie analizy skutków podziału gminy w zakresie odtworzenia struktur miejskich, zmian organizacyjnych oraz skutków finansowych



# Spis treści

<b>1. Analiza porównawcza</b>	<b>3</b>
Charakterystyka proponowanego podziału gminy	4
Analiza skutków dokonanych podziałów gmin w latach 1995-2012	5
Analiza porównawcza kosztów funkcjonowania oraz absorpcji środków unijnych dla Gminy Czerwionka-Leszczyny i wydzielonych gmin	8
Podsumowanie analizy porównawczej	10
<b>2. Skutki podziału gminy</b>	<b>11</b>
Odbudowa struktur	11
Skutki przestrzenne	18
Finansowanie gminy	27
Skutki dla mieszkańców	31
Podsumowanie skutków podziału gminy	33
<b>3. Skutki finansowe</b>	<b>34</b>
Hipoteza nowych budżetów i metodyka podziału	35
Analiza struktury budżetu	37
Przyjęte nośniki podziału i wskaźniki korekt	39
Szacunki budżetów trzech gmin	44
Finansowanie nowych gmin (podsumowanie)	49
<b>4. Podsumowanie analizy</b>	<b>50</b>

# 1. Analiza porównawcza



# Charakterystyka proponowanego podziału gminy

Złożony projekt referendalny zakłada podział Gminy i Miasta Czerwionka-Leszczyny na trzy gminy: Czerwionka, Leszczyny oraz Bełk.

## Gmina i Miasto Czerwionka-Leszczyny (obecnie)

- Liczba mieszkańców: 41.023 (6 miejsce w subregionie, 27 w województwie i 123 w kraju)\*
- Powierzchnia: 11.464 ha (3 miejsce w subregionie, 33 w województwie i 1.184 w kraju)
- Budżet\*\*: 106 mln zł (6 miejsce w subregionie, 27 w województwie i 148 w kraju).

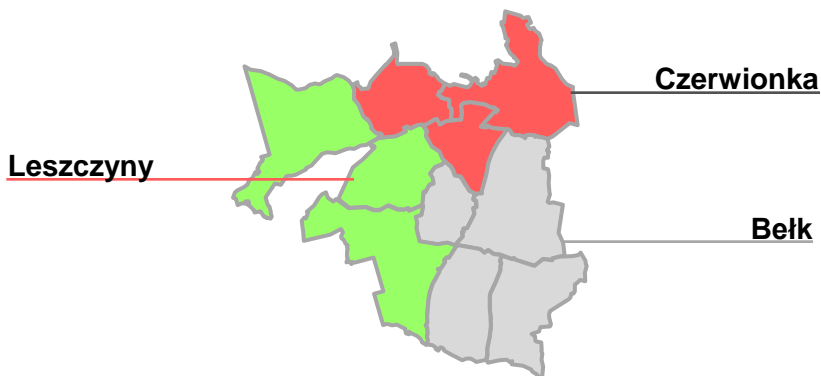
\* na 25 gmin w subregionie, 167 gmin w województwie i 2479 gmin w kraju,

\*\* Rozumiany jako wysokość wydatków gminy,

## Wydzielone gminy (projekt)

- Czerwionka (dzielnice: Czerwionka, Czuchów oraz Dębieńsko)
- Leszczyny (dzielnica Leszczyny oraz sołectwa: Książenice oraz Przegędza)
- Bełk (sołectwa: Bełk, Palowice, Stanowice oraz Szczejkowice)

## Proponowany podział gminy



## Ranga gminy przed i po podziale

	Liczba mieszk.	Ranga w:		
		Subregionie	Województwie	Kraju
Gmina i Miasto Czerwionka-Leszczyny	41.023	6	27	123
Czerwionka	15.898	9	53	481
Leszczyny	16.172	10	49	466
Bełk	8.953	18	106	1.019

W wyniku podziału Gminy i Miasta Czerwionka-Leszczyny powstałyby trzy gminy o maksymalnej liczbie mieszkańców wynoszącej 16.172. Podział gminy spowoduje spadek rangi poszczególnych gmin o 3-12 pozycji w subregionie, 22-79 pozycji w województwie oraz 343-896 w kraju (rangi na podstawie liczby mieszkańców).

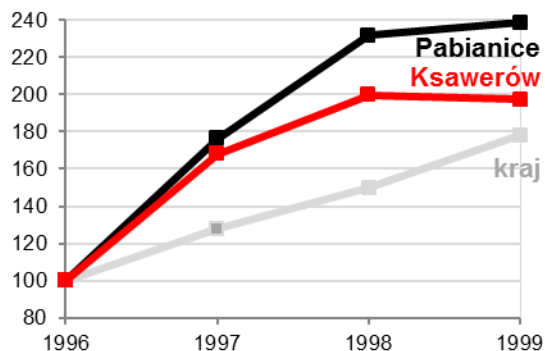
# Skutki podziału gmin w latach 1995-2010 (I)

W okresie 1995-2010 wydzieliło się sześć gmin. W przypadku dwóch z nich, po podziale liczba mieszkańców gminy wydzielającej była zbliżona do liczby mieszkańców gminy wydzielanej.

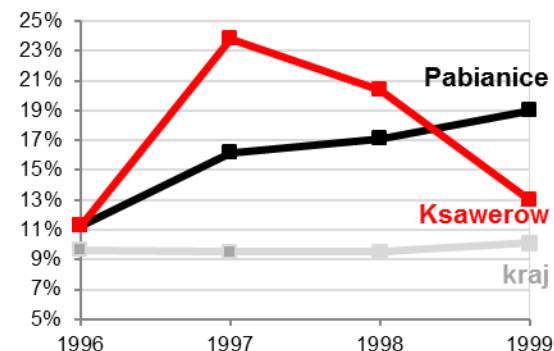
## Pabianice i Ksawerów (1997)

- Gmina wiejska Pabianice przed podziałem liczyła około 12tys. mieszkańców
- Po podziale gmina Pabianice liczyła około 5,2tys. mieszkańców natomiast Ksawerów 6,8tys mieszkańców (o 1,6tys więcej niż Pabianice)
- Obie gminy są gminami wiejskimi

### Wydatki administracyjne / mieszkańca\*



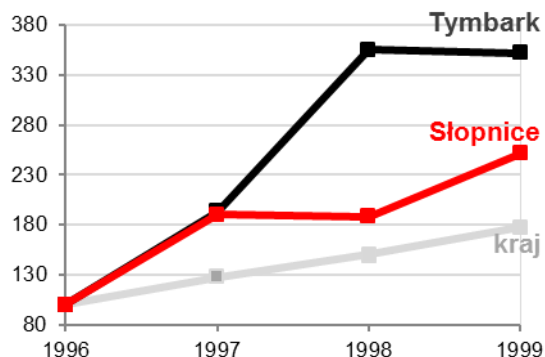
### Udział wydatków administracyjnych\*\*



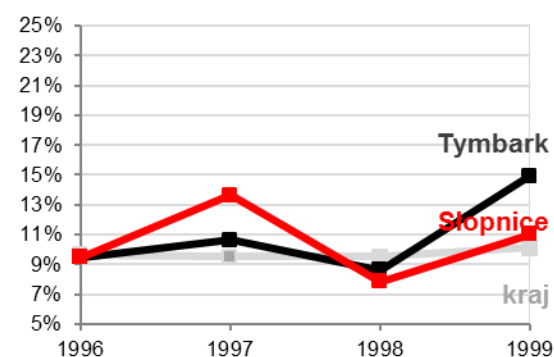
## Słopnice i Tymbark (1997)

- Gmina Tymbark przed podziałem liczyła blisko 11tys. mieszkańców.
- Po podziale obie gminy liczyły około 5,5tys. mieszkańców
- Obie gminy są gminami wiejskimi

### Wydatki administracyjne / mieszkańca\*



### Udział wydatków administracyjnych\*\*



\* Wskaźnik wzrostu wydatków administracyjnych na 1 mieszkańca (wartość 100 dla roku przed podziałem gminy),

\*\* Udział wydatków administracyjnych w całkowitych wydatkach gminy

\*\*\* „kraj” przedstawia średnie wartości dla wszystkich gmin w Polsce

Zarówno w przypadku Słopnic i Tymbarka oraz Ksawerowa i Pabianic po podziale nastąpił ponadprzeciętny wzrost wydatków administracyjnych w przeliczeniu na mieszkańca w trzech kolejnych latach. Także wystąpił wzrost udziału wydatków administracyjnych w całkowitych wydatkach gmin. Mimo późniejszych spadków nie osiągnęły poziomu sprzed podziału gmin.

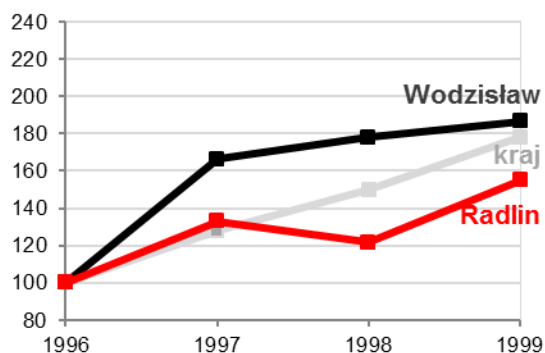
# Skutki podziału gmin w latach 1995-2010 (II)

W latach 1997 oraz 1998 zostały wydzielone także dwie gminy miejskie: Radlin z Wodzisławia Śląskiego oraz Radzionków z Bytomią.

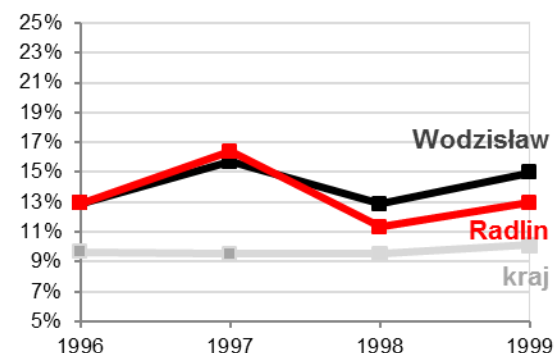
## Radlin z Wodzisławia Śląskiego (1997)

- Wodzisław Śląski przed podziałem liczył 68,3 tys. mieszkańców.
- Wydzielona została gmina Radlin, w której liczba mieszkańców wyniosła 18,6tys.
- Po podziale Wodzisław Śląski liczył 49,7tys. mieszkańców
- Obie gminy są gminami miejskimi.

## Wydatki administracyjne / mieszkańca\*



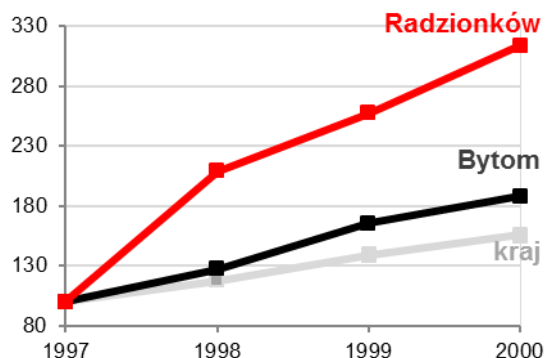
## Udział wydatków administracyjnych\*\*



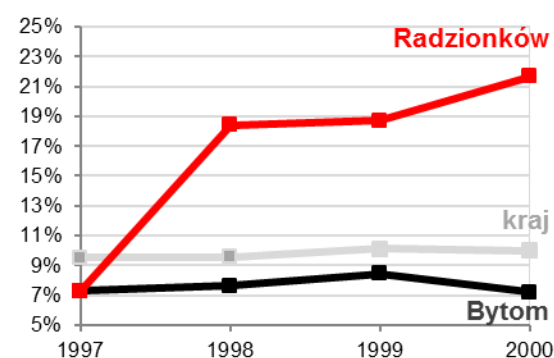
## Radzionków z Bytomią (1998)

- Bytom przed podziałem liczył blisko 226tys. mieszkańców
- Wydzielona została gmina Radzionków, w której liczba mieszkańców wyniosła 18,3tys.
- Po podziale Bytom liczył 205,6tys. Mieszkańców.
- Obie gminy są gminami miejskimi.

## Wydatki administracyjne / mieszkańca\*



## Udział wydatków administracyjnych\*\*



\* Wskaźnik wzrostu wydatków administracyjnych na 1 mieszkańca (wartość 100 dla roku przed podziałem gminy),

\*\* Udział wydatków administracyjnych w całkowitych wydatkach gminy

\*\*\* „kraj” przedstawia średnie wartości dla wszystkich gmin w Polsce

W ciągu trzech lat po podziale tempo wzrostu wydatków administracyjnych w przeliczeniu na mieszkańca w Radzionkowie było blisko dwukrotnie większe niż w Bytomiu. W przypadku Radlina natomiast w kolejnych latach po wydzieleniu udało się ograniczyć tempo wzrostu wydatków poniżej średniej krajowej (w żadnej z gmin nie udało się ograniczyć tych wydatków).

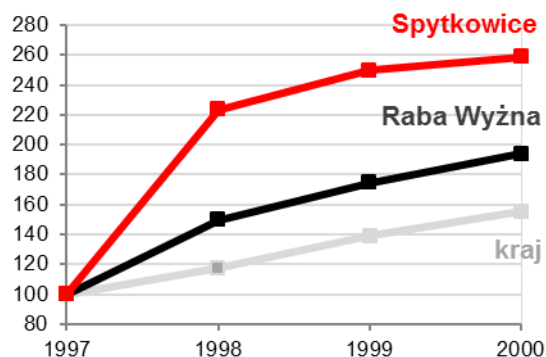
# Skutki podziału gmin w latach 1995-2010 (III)

W latach 1998 i 2010 wydzielili się dwie gminy wiejskie, o liczbie mieszkańców nie przekraczającej 5000: Spytkowice z Raby Wyżnej oraz Jaśliska z Dukli.

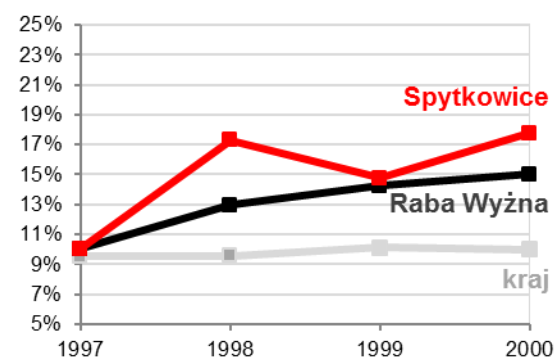
## Spytkowice z Raby Wyżnej (1998)

- Raba Wyżna przed podziałem liczyła 16,7tys. mieszkańców.
- Wydzielona została gmina Spytkowice, w której liczba mieszkańców wyniosła 3,9tys.
- Po podziale Raba Wyżna liczyła 12,9tys. mieszkańców
- Obie gminy są gminami wiejskimi.

### Wydatki administracyjne / mieszkańca\*



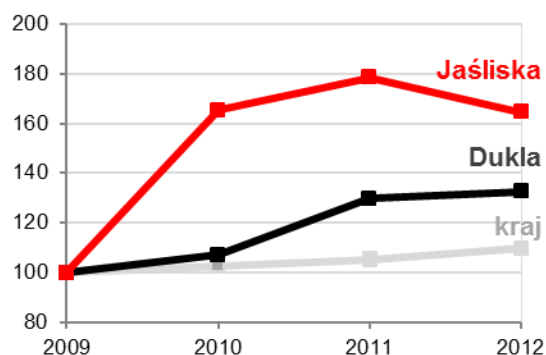
### Udział wydatków administracyjnych\*\*



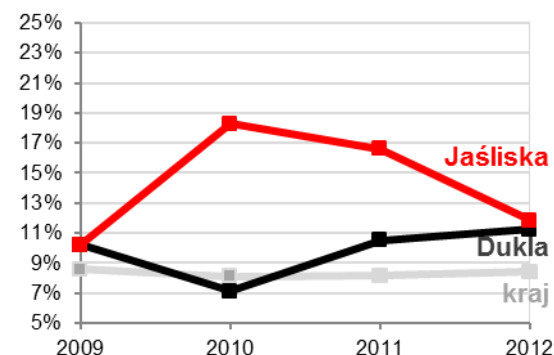
## Jaśliska z Dukli (2010)

- Dukla przed podziałem liczyła 16,6tys. mieszkańców.
- Wydzielona została gmina Jaśliska, w której liczba mieszkańców wyniosła 2,1tys.
- Po podziale Dukla liczyła 14,8tys. mieszkańców
- Dukla jest gminą miejsko-wiejską, natomiast Jaśliska wiejską

### Wydatki administracyjne / mieszkańca\*



### Udział wydatków administracyjnych\*\*



\* Wskaźnik wzrostu wydatków administracyjnych na 1 mieszkańca (wartość 100 dla roku przed podziałem gminy),

\*\* Udział wydatków administracyjnych w całkowitych wydatkach gminy

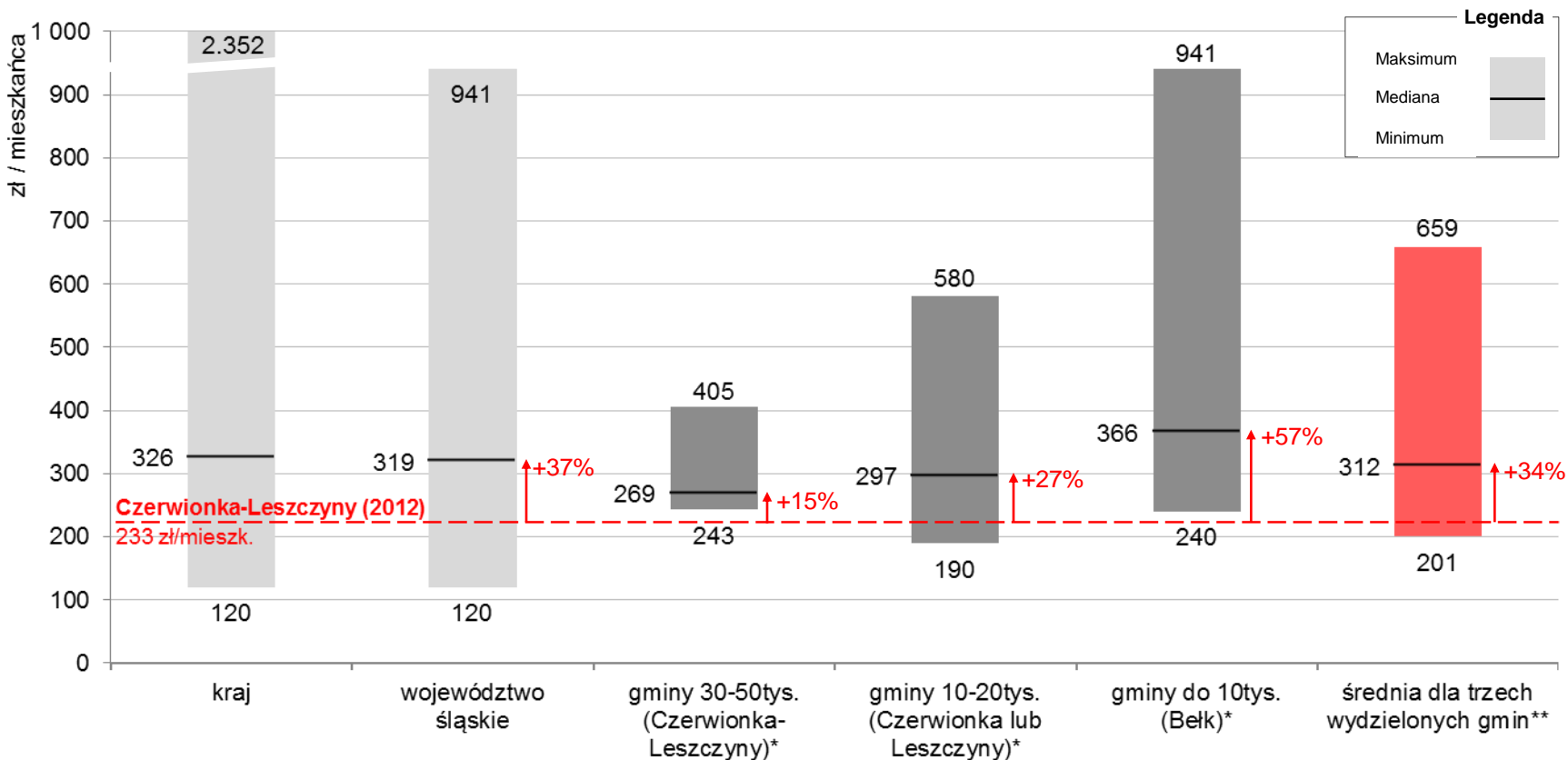
\*\*\* „kraj” przedstawia średnie wartości dla wszystkich gmin w Polsce

Tylko w przypadku jednego z sześciu podziałów (Radlina z Wodzisławia Śląskiego) wydatki administracyjne na mieszkańca w wydzielonej gminie rosły wolniej niż w gminie wydzielającej oraz w kraju. W żadnej z wydzielonych gmin w perspektywie trzech lat nie wystąpił spadek wydatków administracyjnych na mieszkańca oraz spadek ich udziału w całkowitych wydatkach.



# Analiza porównawcza kosztów funkcjonowania gminy

Koszty administracyjne Gminy i Miasta Czerwionka-Leszczyny (w przeliczeniu na jednego mieszkańca) w porównaniu do median tych kosztów w kraju i województwie są niskie.



\* Na podstawie danych dla gmin w województwie śląskim, nie uwzględnia gminy Czerwionka-Leszczyny

\*\* Szacunek na podstawie danych dla gmin o liczbie mieszkańców do 10tys. oraz 10-20tys. w woj. śląskim

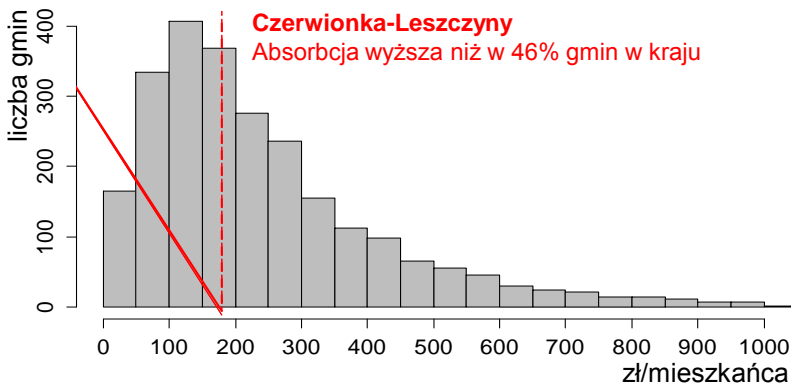
Biorąc pod uwagę rozkłady tych kosztów w gminach porównywalnych do hipotetycznych gmin: Czerwionki, Leszczyn oraz Bełku, ograniczenie kosztów administracyjnych po podziale jest mało prawdopodobne. Średnia kosztów administracyjnych dla trzech wydzielonych gmin byłaby o 34% wyższa niż ich wysokość w 2012 roku w całej gminie.



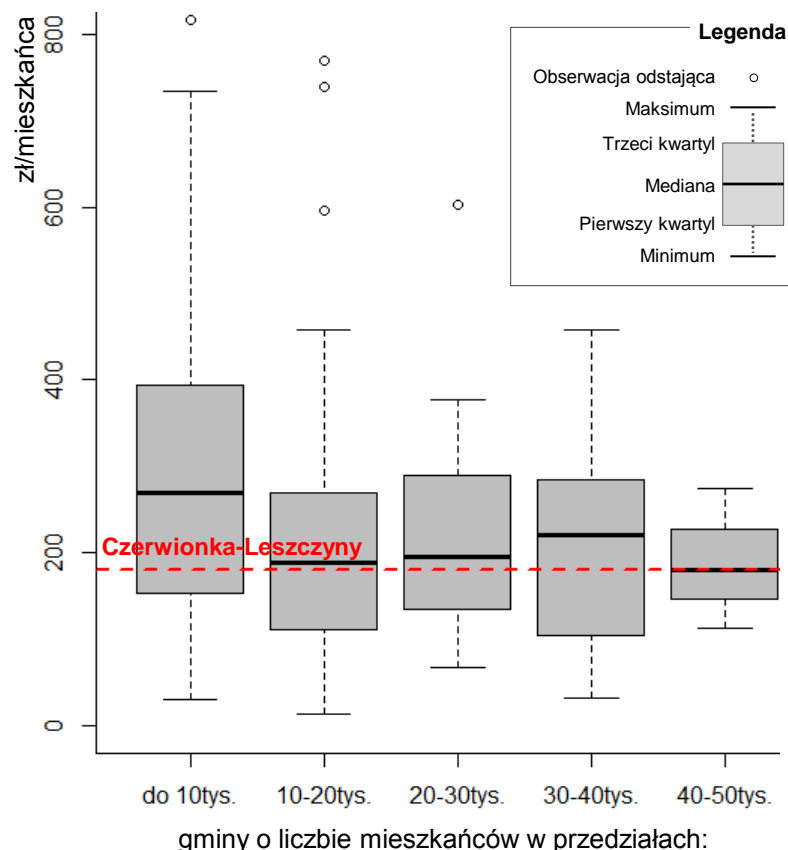
# Analiza porównawcza absorpcji funduszy unijnych przez gminę

Absorpcja środków unijnych przez Gminę i Miasto Czerwionka-Leszczyny (w przeliczeniu na jednego mieszkańca) w porównaniu do kraju i województwa jest na umiarkowanym poziomie.

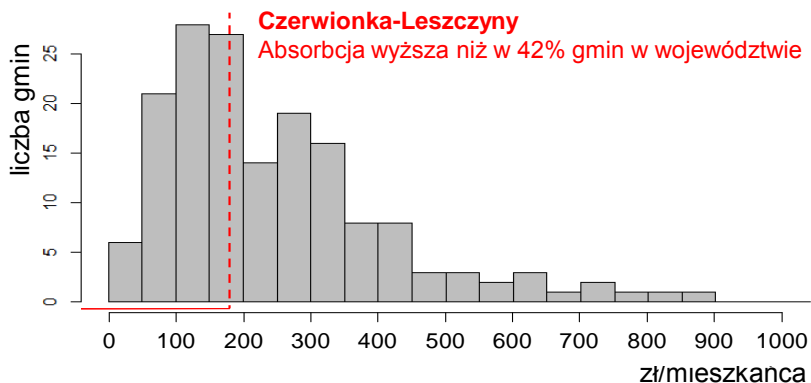
## Absorpcja środków unijnych we wszystkich gminach w kraju



## Absorpcja przez gminy woj. śląskiego do 50.000 mieszkańców



## Absorpcja środków unijnych w gminach woj. śląskiego



Gmina i Miasto Czerwionka-Leszczyny charakteryzuje się średnią absorpcją środków unijnych na tle kraju i województwa, także w odniesieniu do gmin o porównywalnej liczbie mieszkańców. Gdyby dokonano podziału gminy na trzy podmioty, średnio tylko w gminie Bełk byłoby możliwe widoczne zwiększenie skali absorpcji środków unijnych.

# Podsumowanie analizy porównawczej

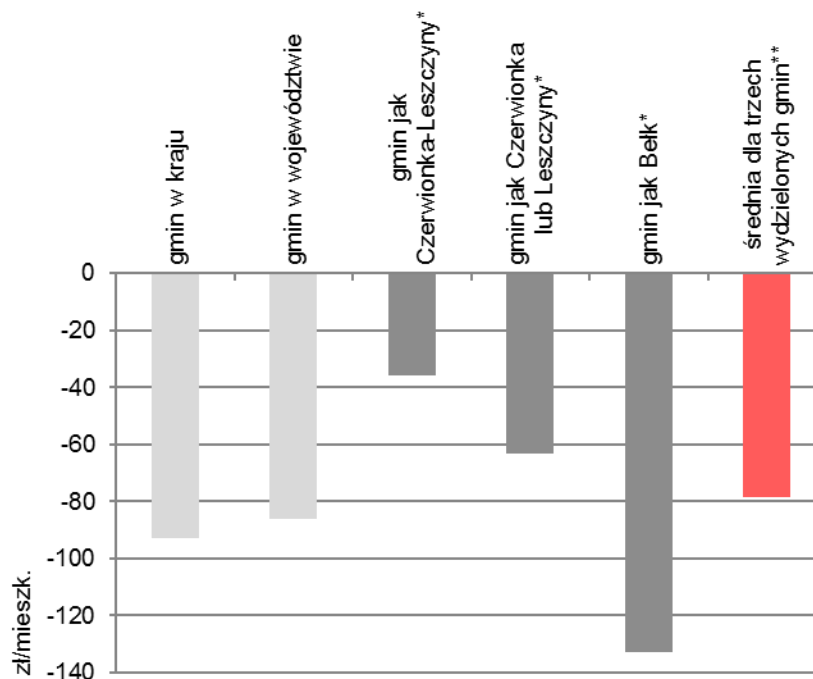
Analiza porównawcza kosztów administracyjnych Gminy i Miasta Czerwionka-Leszczyny na tle kraju i województwa oraz historycznych wartości dla gmin dzielących się wskazują na znikomą szansę poprawy efektywności gminy po podziale.

## Wzrost kosztów administracyjnych po trzech latach od podziału

Gmina	Wydatki admin. / mieszkańca	Udział wydatków administracyjnych
Pabianice	+ 139 %	+ 8 p.p.
Ksawerów	+ 97 %	+ 2 p.p.
Tymbark	+ 252 %	+ 6 p.p.
Słopnice	+ 151 %	+ 2 p.p.
Wodzisław Śląski	+ 87 %	+ 2 p.p.
Radlin	+ 55 %	0 p.p.
Bytom	+ 88 %	0 p.p.
Radzionków	+ 213 %	+ 14 p.p.
Raba Wyżna	+ 94 %	+ 5 p.p.
Spytkowice	+ 159 %	+ 8 p.p.
Dukla	+ 33 %	+ 1 p.p.
Jaśliska	+ 64 %	+ 2 p.p.
Gmina wydzielająca (śr.)	+ 115 %	+ 4 p.p.
Gmina wydzielona (śr.)	+ 123 %	+ 5 p.p.

## Efektywność funkcjonowania gminy Czerwionka-Leszczyny

Koszty administracyjne w gminie Czerwionka-Leszczyny są niższe o 36-133 zł/mieszk. od median porównywanych gmin:



\* Na podstawie danych dla gmin w województwie śląskim, nie uwzględnia gminy Czerwionka-Leszczyny, \*\* Szacunek na podstawie danych dla gmin o liczbie mieszkańców do 10tys. oraz 10-20tys. w woj. śląskim

W wyniku podziału Gminy i Miasta Czerwionka-Leszczyny na trzy hipotetyczne gminy nastąpi najprawdopodobniej wzrost kosztów administracyjnych. Średnio w przeliczeniu na jednego mieszkańca koszt ten może wzrosnąć nawet o 80zł rocznie (34%).

## 2. Skutki podziału gminy

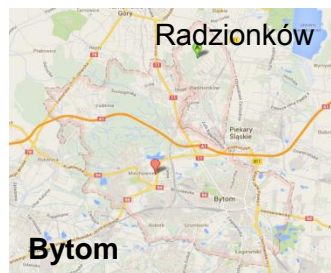
### Odbudowa struktur



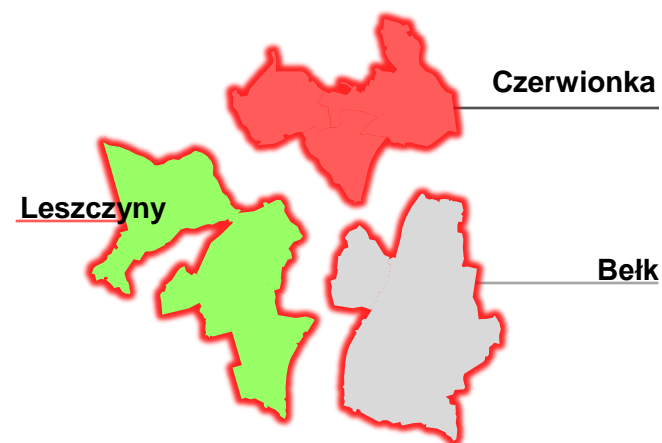
# Specyfika podziału Gminy i Miasta Czerwionka-Leszczyny

W przypadku gmin, które dzieliły się w latach 1995 – 2010 następowało wydzielenie z istniejącej jednostki nowego podmiotu. Istniejący podmiot, mimo spadku efektywności, nie przestawał funkcjonować.

## Podziały gmin w latach 1995 - 2010



## Podział Gminy i Miasta Czerwionka-Leszczyny



- Istniejąca jednostka nie przestaje funkcjonować
- Występuje ciągłość osobowości prawnej oraz ciągłość struktur organizacyjnych
- Utworzony zostaje nowy podmiot na wydzielonym fragmencie obszaru

- Likwidacja istniejącej jednostki
- Przejściowy zarząd komisaryczny
- Utworzenie nowych jednostek samorządu terytorialnego oraz nowych struktur organizacyjnych

W przypadku Gminy i Miasta Czerwionka-Leszczyny podział na trzy gminy oznacza utworzenie całkowicie nowych jednostek organizacyjnych oraz wprowadzenie przejściowego okresu zarządu komisarycznego. Skutkiem utworzenia trzech nowych jednostek jest brak ciągłości prawnej, istotnej między innymi przy ubieganiu się o środki unijne oraz zarządzaniu materiałami archiwalnymi.

# Odbudowa struktur (I)

W wyniku podziału będzie konieczne ustanowienie struktur prawnych oraz organizacyjnych w każdej z powstałych gmin z wykorzystaniem istniejących oraz nowych zasobów.

Struktury odtwarzane w każdej z gmin

Struktury nie wymagające istotnej reorganizacji

## Urząd Gminy i Miasta

- Rada gminy
- Kierownictwo
- Biura – sekretariat, kancelaria
- Wydział Organizacyjny
- Wydział Finansowo-Budżetowy
- Wydział Spraw Obywatelskich
- Wydział Prawny
- Wydział Zarządzania Kryzysowego i Ochrony Ludności
- Wydział Planowania Przestrzennego
- Wydział Mienia i Geodezji
- Wydział Ekologii i Zdrowia
- Wydział Inwestycji i Remontów
- Wydział Rozwoju Gminy i Miasta
- Wydział Edukacji
- Wydział Gospodarowania Odpadami
- Wydział Zamówień Publicznych
- Urząd Stanu Cywilnego
- Biuro Audytu i Kontroli Wewnętrznej
- Biuro Funduszy Zewnętrznych
- Samodzielne stanowiska
- Stanowiska pomocnicze i obsługi

## Zarząd Dróg i Służby Komunalne

- Kierownictwo
- Biura – sekretariat
- Służba ekonomiczno-finansowa
- Dział organizacyjny
  - Służba administracyjna
  - Zamówienia publiczne
  - Gospodarka magazynowa
- Pion służb komunalnych
  - Służba oczyszczania
  - Służba zieleni
  - Służba gospodarki odpadami
  - Działalność usługowa
- Pion infrastruktury
  - Referat drogowy
  - Służba drogowa
  - Służba techniczna
  - Cmentarze
- Specjalista ds. BHP

## Zakład Gospodarki Mieszkaniowej

- Kierownictwo
- Biura – sekretariat
- Radca prawny
- Kontrola wewnętrzna
- BHP
- Dział księgowości
- Służba finansowa
- Księgowość wspólnot mieszkaniowych
- Dział organizacyjny
- Kadry
- Służba przygotowania inwestycji
- Służba administracyjna
- Dział zarządzania
- Służba obsługi lokali
- Służba obsługi wspólnot mieszkaniowych
- Służba ds. rozliczeń
- Służba windykacyjna
- Służba utrzymania czystości
- Służba nadzoru technicznego
- Dział remontowy

## Miejski Ośrodek Kultury

- Kierownictwo
- Biura – sekretariat
- Dział organizacyjny
- Dział techniczny
- Dział księgowy
- Administracja zasobami ludzkimi
- Kasa
- Samodzielne stanowiska
- Miejski ośrodek kultury w Czerwionce-Leszczynach
- Dom Kultury w Leszczynach
- Działalność w OSP Stanowice
- Działalność w OSP Palowice
- Klub Kultury w Dębieniu
- Wiejski Dom Kultury w Szczejkowicach
- Klub Kultury w Belku
- Izba Tradycji
- Świetlica Dzieci i Młodzieży w Czuchowie

## Biblioteka Publiczna

- Biblioteka Centralna:
  - Wypożyczalnia
  - Dział gromadzenia
  - Pracownicy obsługi
  - Księgowość
  - Administracja
- Filie:
  - 3 w Czerwionce
  - 3 w Leszczynach
  - 4 w Belku

## Jednostki oświatowe

- Zespół ekonomiczno-administracyjny szkół
- Przedszkola, szkoły podstawowe i gimnazja:
  - 9 w Czerwionce
  - 8 w Leszczynach
  - 7 w Belku

## Miejski Ośrodek Sportu i Rekreacji

- Kierownictwo
- Dział finansowo-rachunkowy
- Dział techniczno-gospodarczy
- Stanowisko administracyjno-kadrowe
- Dział organizacji sportu i rekreacji
- Kąpielisko w Czerwionce
- Basen w Czerwionce
- Orlik w Czerwionce
- Orlik w Leszczynach
- 8 stadionów i boisk w dzielnicach i sołectwach

## Ośrodek Pomocy Społecznej

- Kierownictwo
- Biura – sekretariat
- Dział księgowy
- Dział organizacji i Kadry
- Zespół projektowy EFS
- Dział świadczeń rodzinnych
- Dział profilaktyki
- Doradca zawodowy
- Punkt konsultacyjny ds. uzależnień i przemocy w rodzinie
- Gminna komisja rozwiązywania problemów alkoholowych
- Gminny zespół interdyscyplinarny do spraw przeciwdziałania przemocy w rodzinie
- Placówki wsparcia dziennego
- Punkty terenowe

Odtworzenie struktur w każdej z gmin będzie wiązało się między innymi z przygotowaniem nowych stanowisk pracy (dostosowanie lub budowa budynku oraz zakup wyposażenia), odpawą obecnie zatrudnionych pracowników przez istniejącą jednostkę oraz zatrudnieniem przez nowe, odtworzeniem systemów informatycznych oraz dokumentów statutowych, strategicznych i planowania przestrzennego.

## Odbudowa struktur (II)

W wyniku podziału będzie konieczne rozwiązanie umów z pracownikami ze względu na likwidację istniejących jednostek oraz wypłacenie odpraw. Następnie w każdej z nowych gmin zostaną utworzone nowe jednostki organizacyjne.

Jednostka	Obecna liczba etatów	Szacunkowy koszt odpraw	Szacunkowa liczba etatów po podziale				Wzrost łącznej liczby etatów
			Czerwionka	Leszczyny	Bełk	Razem	
<b>Urząd Gminy i Miasta oraz Rada Gminy</b>	153	1,6 mln zł	92	92	82	266	+ 74%
<b>Zarząd Dróg i Służby Komunalne</b>	67	0,8 mln zł	43	43	41	125	+ 87%
<b>Zakład Gospodarki Mieszkaniowej</b>	83	1,0 mln zł	33	58	3	94	+ 13%
<b>Miejski Ośrodek Kultury</b>	26	0,3 mln zł	14	10	12	36	+ 38%
<b>Biblioteka Publiczna</b>	21	0,3 mln zł	16	6	7	29	+ 38%
<b>Zespół Ekonomiczno-Administracyjny Szkół</b>	15	0,2 mln zł	9	8	7	24	+ 66%
<b>Miejski Ośrodek Sportu i Rekreacji</b>	26	0,3 mln zł	20	7	6	33	+ 29%
<b>Ośrodek Pomocy Społecznej</b>	71	0,9 mln zł	33	34	24	91	+ 28%
<b>Razem</b>	<b>462</b>	<b>5,4 mln zł</b>	<b>260</b>	<b>258</b>	<b>182</b>	<b>698</b>	<b>+ 51%</b>

W wyniku podziału Gminy i Miasta Czerwionka-Leszczyny konieczne będzie wypłacenie ponad 5 mln zł odpraw dla pracowników, którzy zostaną zwolnieni przez likwidowane jednostki organizacyjne. Po ponownym utworzeniu jednostek liczba etatów wzrośnie o ponad 50% względem stanu zatrudnienia sprzed podziału.

## Odbudowa struktur (III)

W wyniku podziału będzie konieczne udostępnienie lub wybudowanie budynków na potrzeby poszczególnych jednostek organizacyjnych

Jednostka	Obecna lokalizacja części administracyjnej	Szacunkowy koszt budowy/udostępnienia budynku oraz utworzenia stanowisk pracy			
		Czerwionka	Leszczyny	Bełk	Razem
<b>Urząd Gminy i Miasta oraz Rada Gminy</b>	Czerwionka	0,3 mln zł	6,6 mln zł	5,9 mln zł	12,8 mln zł
<b>Zarząd Dróg i Służby Komunalne</b>	Leszczyny	3,5 mln zł	0,4 mln zł	3,5 mln zł	7,5 mln zł
<b>Zakład Gospodarki Mieszkaniowej</b>	Leszczyny	< 0,1 mln zł	< 0,1 mln zł	0,2 mln zł	0,2 mln zł
<b>Miejski Ośrodek Kultury</b>	Czerwionka	< 0,1 mln zł	0,7 mln zł	0,7 mln zł	1,5 mln zł
<b>Biblioteka Publiczna</b>	Czerwionka	< 0,1 mln zł	0,4 mln zł	0,4 mln zł	0,8 mln zł
<b>Zespół Ekonomiczno-Administracyjny Szkół</b>	Czerwionka	< 0,1 mln zł	0,5 mln zł	0,4 mln zł	0,9 mln zł
<b>Miejski Ośrodek Sportu i Rekreacji</b>	Czerwionka	< 0,1 mln zł	0,4 mln zł	0,4 mln zł	0,8 mln zł
<b>Ośrodek Pomocy Społecznej</b>	Czerwionka	< 0,1 mln zł	2,0 mln zł	1,4 mln zł	3,5 mln zł
<b>Razem</b>		4,0 mln zł	11,0 mln zł	13,0 mln zł	28,0 mln zł

Przygotowanie obiektów oraz stanowisk pracy dla nowoutworzonych jednostek organizacyjnych może kosztować nawet 28mln zł, co stanowi ponad 25% całego rocznego budżetu oraz blisko 140% rocznych wydatków majątkowych (finansowanych ze środków unijnych oraz własnych) Gminy i Miasta Czerwionka-Leszczyny.



## Odbudowa struktur (IV)

Wraz z utworzeniem nowych struktur gminnych będzie konieczne zbudowanie nowej bazy informatycznej i informacyjnej gminy.

### Systemy budowane na potrzeby gminy

System	Szacunkowy koszt dla gminy miejskiej (zł)	Szacunkowy koszt dla gminy wiejskiej (zł)
System informacji o środowisku oraz portal mapowy	200.000 - 400.000	100.000 - 150.000
System obsługi usług elektronicznych zintegrowany z ePUAP	100.000 - 300.000	40.000 - 80.000
System elektronicznego obiegu dokumentów	200.000 - 500.000	100.000 - 200.000
System do zarządzania treścią oraz portalem internetowym gminy	100.000 - 200.000	50.000 - 100.000
<b>Razem</b>	<b>600.000 – 1.400.000</b>	<b>290.000 – 530.000</b>

### Oprogramowanie udostępnione na podstawie licencji (opłaty roczne lub jednorazowe za stanowisko)

- Systemy operacyjne komputerów
- Pakiety biurowe
- Programy do zarządzania bezpieczeństwem (zarządzanie siecią oraz programy antywirusowe/firewall)
- Programy do opracowań graficznych
- Programy typu GIS
- Programy rachunkowo-księgowe
- Programy do zarządzania kadrami i płacami
- Programy do zarządzania budżetem
- Programy do prognozowania budżetu i planowania inwestycji
- Programy do obsługi urzędu stanu cywilnego
- Programy do obsługi rady gminy i sprawozdawczości
- Programy do zarządzania zmianą w gminie
- Programy do zarządzania majątkiem
- Programy do zarządzania ruchem
- Programy do zarządzania odpadami komunalnymi
- Programy do zarządzania cmentarzami

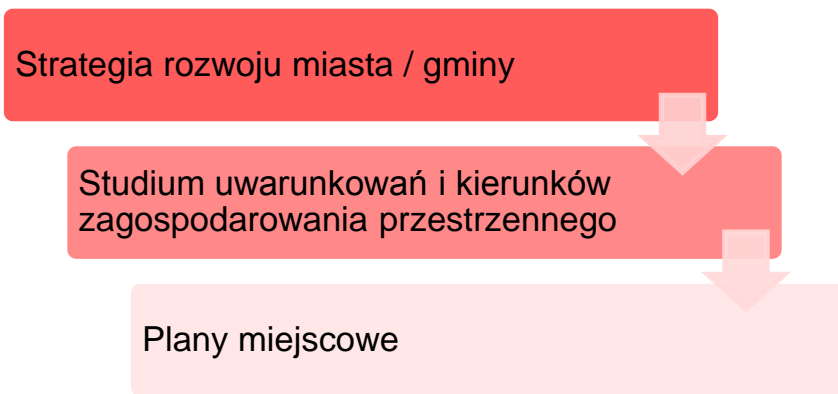
...

Koszt utworzenia podstawowych systemów informatycznych w gminach Czerwionka oraz Leszczyny wyniesie od około 600 tys. zł do 1,4 mln zł w zależności od zakresu funkcji i technologii systemów oraz od 340 tys. zł do 630 tys. zł w gminie Bełk. Ze względu na odmienne potrzeby nowych gmin w zakresie informatyzacji wykorzystanie istniejących systemów może być niemożliwe.

# Planowanie strategiczne i przestrzenne

W wyniku podziału powstają trzy jednostki pozbawione podstaw planistycznych i dokumentów strategicznych, wymagające przeprowadzenie procedur od podstaw, z niezbędnymi nakładami i czasem.

## Planowanie strategiczne i kierunkowe (obligatoryjne)



## Szacunkowe koszty opracowań strategicznych i planistycznych

Dokument	Czerwionka	Leszczyny	Bełk	Czas opracowania **
Strategia	30 000 zł	30 000 zł	20 000 zł	Razem ok. 2 lat
SUiKZP	120 000 zł	120 000 zł	80 000 zł	
Plany miejscowe*	743 400 zł	546 400 zł	190 200 zł	min. 1 rok
Suma	893 400 zł	696 400 zł	290 200 zł	2-3 lata

\* Założone pokrycie

20%

10%

5%

\* Koszt 1ha planu

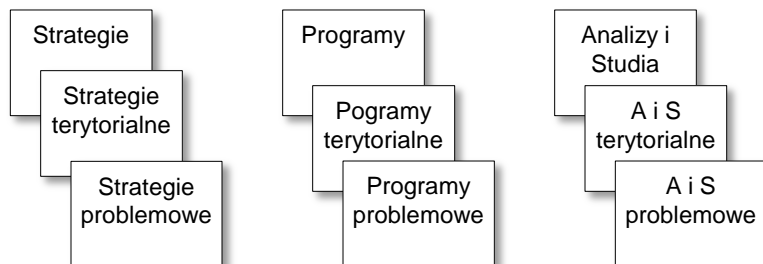
1300zł

1300zł

871zł

\*\* Czas opracowania wraz z procedurami przygotowawczymi i akceptującymi w Radzie i Urzędzie

## Opracowania uzupełniające



Koszt odbudowy systemów planowania strategicznego i przestrzennego w minimalnym niezbędnym zakresie wyniesie od 290tys. zł dla Bełku do 893tys. zł dla Czerwionki. Czas opracowania wraz z procedurami przygotowawczymi i akceptującymi w Radzie i Urzędzie wyniesie minimum 2-3 lata.

## 2. Skutki podziału gminy

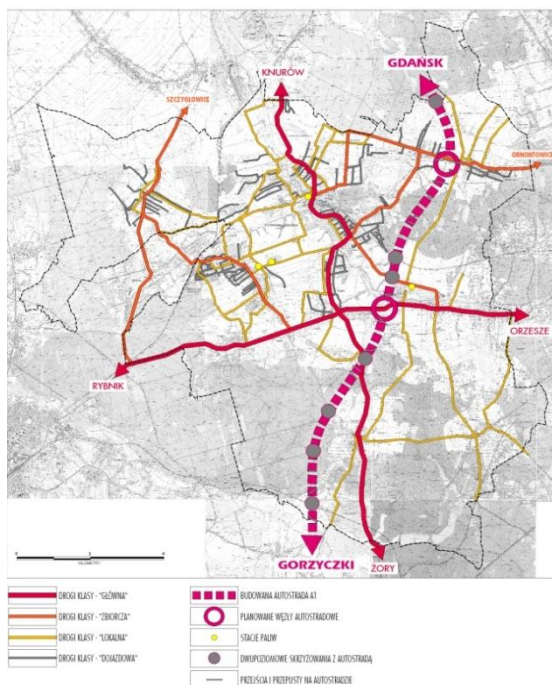
### Skutki przestrzenne



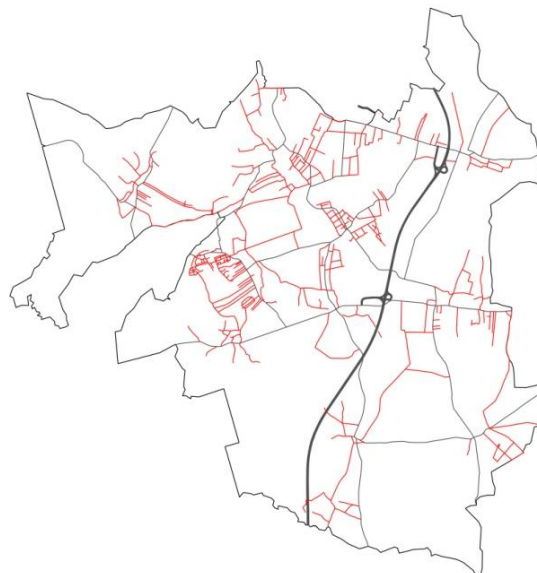
# Skutki przestrzenne – infrastruktura – drogi

Eksplatacją, remontami i inwestycjami drogowymi zajmuje się obecnie Zarząd Dróg i Służby Komunalne. Obsługuje drogi objęte wykazem jako mienie komunalne oraz niewykazane, a służące obsłudze mieszkańców.

## Układ drogowy wg Studium Uwarunkowań



## Układ drogowy - stan istniejący



## Porównanie kosztów i długości dróg w obszarach

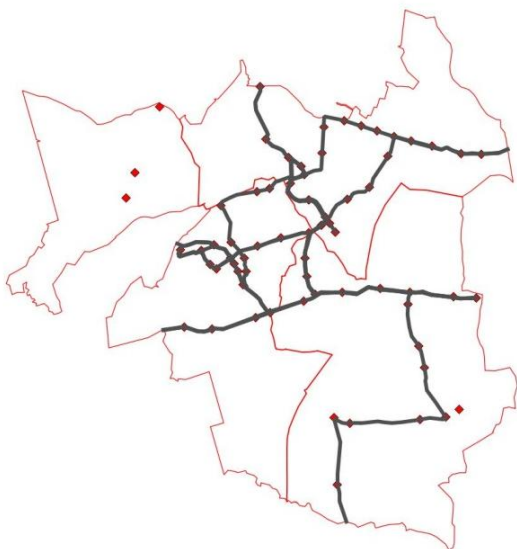
	Czerwionka	Leszczyny	Bełk	Razem
Długość [km]	47,4	50,8	47,0	145,2
Liczba mieszk. [1000]	15,9	16,2	8,9	41,0
km / 1000 mieszk.	3,0	3,1	5,2	3,5
koszt utrzymania obecnie (mln zł)	1,3	1,4	1,3	4,0
koszt utrzymania po odtworzeniu struktur (mln zł)	2,6	2,5	2,5	7,5
Wzrost kosztów	96%	75%	89%	87%

Z uwagi na specyfikę techniczną jest mało prawdopodobne aby obsługa bieżąca i remontowa mogła być realizowana bez wyspecjalizowanej jednostki na podstawie przetargów. W praktyce oznacza to powołanie podobnych struktur w trzech gminach. Wpłynie to na wzrost kosztów (skala wzrostu uwidocznioma w tabeli). Równocześnie wielkość obciążeń w przeliczeniu na mieszkańca radykalnie wzrośnie.

# Skutki przestrzenne – infrastruktura – transport pasażerski

Przewozy komunikacją publiczną realizowane są na podstawie porozumień z operatorami. Złożoność układu przestrzennego praktycznie wyklucza nieskoordynowane porozumienie z przysłymi gminami.

## Układ linii autobusowych



Operator	Linia	Kursów / dobę	Długość tras w podziale na obszary [km]		
			Czerwionka	Leszczyny	Bełk
KZK GOP	194	23	5,6	5,3	3,1
	309	5	12,4	11,1	<b>0,0</b>
	310	8	10,9	<b>0,0</b>	6,5
	311A	3	<b>3,9</b>	11,0	<b>0,0</b>
MZK Jastrzębie	311B	13	12,4	11,1	<b>0,0</b>
	311C	6	<b>5,4</b>	<b>3,3</b>	12,5
	312	12	<b>2,4</b>	<b>0,0</b>	14,7
	313	4	2,8	7,8	<b>0,0</b>
	Suma w ciągu doby [pojkm.]		521,9	405,65	375,06
	Liczba mieszkańców		15 898	16 172	8 953
	Pojkm. na 1000 mieszkańców		32,82	<b>25,04</b>	42,14

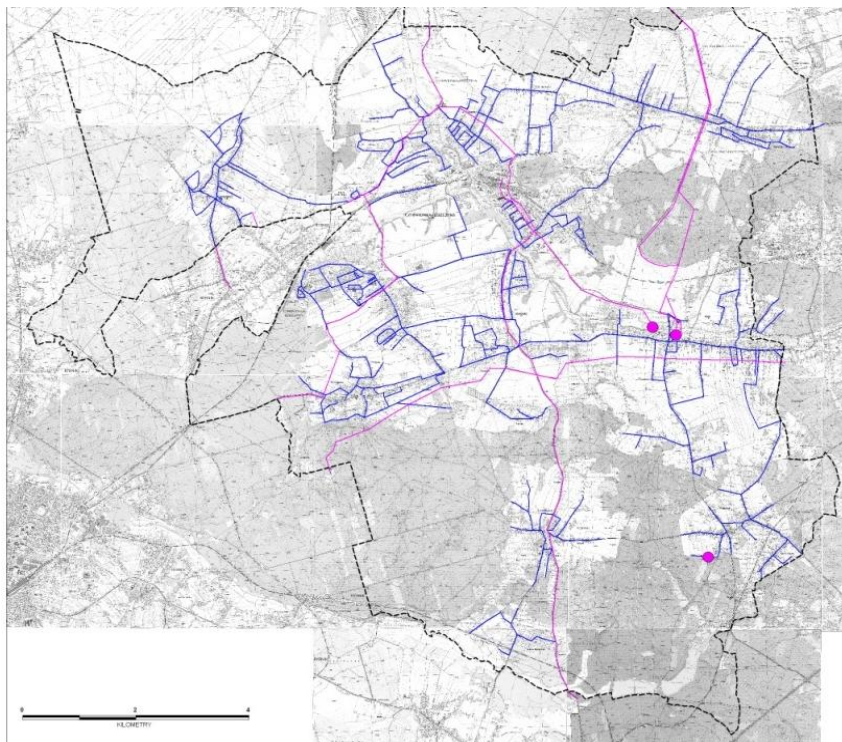
Prawdopodobnie niezbędne będzie powołanie związku komunalnego do negocjacji porozumień dotyczących warunków obsługi przez operatorów. Poniższa tabela wskazuje na trasy i wielkości, dla których porozumienie będzie szczególnie trudne z uwagi na znaczną rozbieżność wykonywanej przez operatorów pracy na rzecz jednostek po podziale oraz odmienną wagę linii dla jednostek.



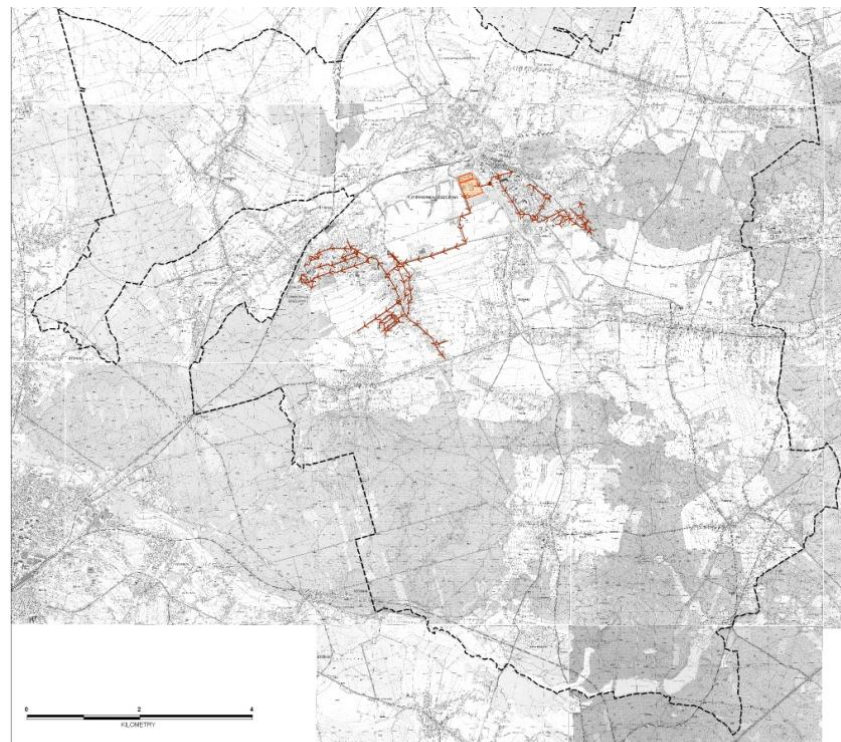
# Skutki przestrzenne – infrastruktura techniczna – wodociągi i kanalizacja

Zarządzaniem sieciami wody i kanalizacji sanitarnej zajmuje się Przedsiębiorstwo Wodociągów i Kanalizacji Sp. z o.o..

## Zaopatrzenie w wodę



## Odprowadzanie ścieków



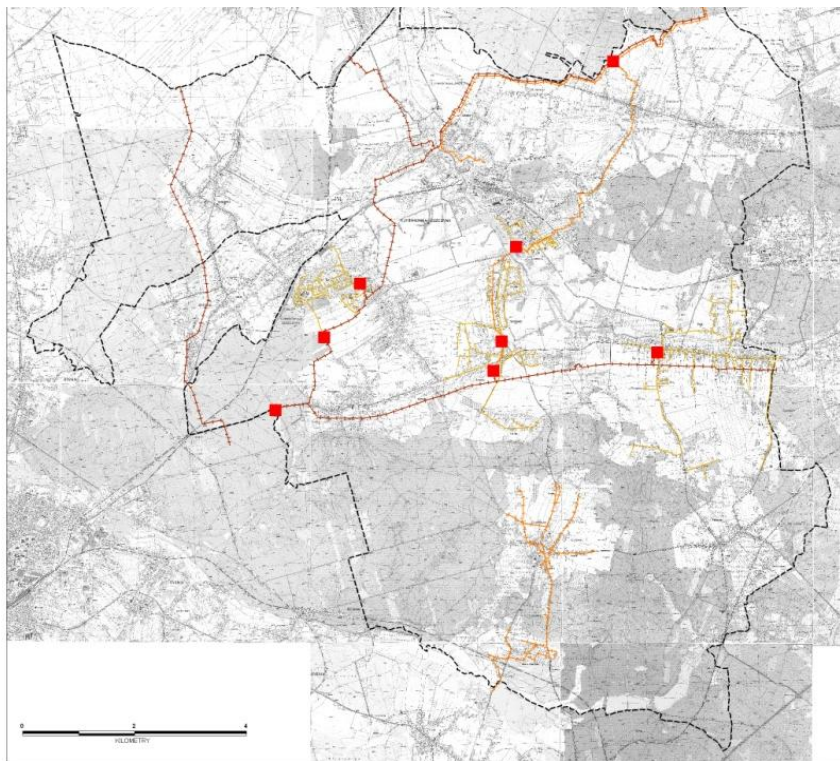
Z uwagi na system funkcjonujący w oparciu o elementy występujące jednostkowo (oczyszczalnia, ujęcia wody) niezbędna będzie zmiana akcjonariatu spółki, odzwierciedlająca wykorzystanie infrastruktury przez trzy gminy. Należy się spodziewać problemów na etapie ustalania warunków uczestnictwa (podział majątku) jak i uczestnictwa w finansowaniu działalności.



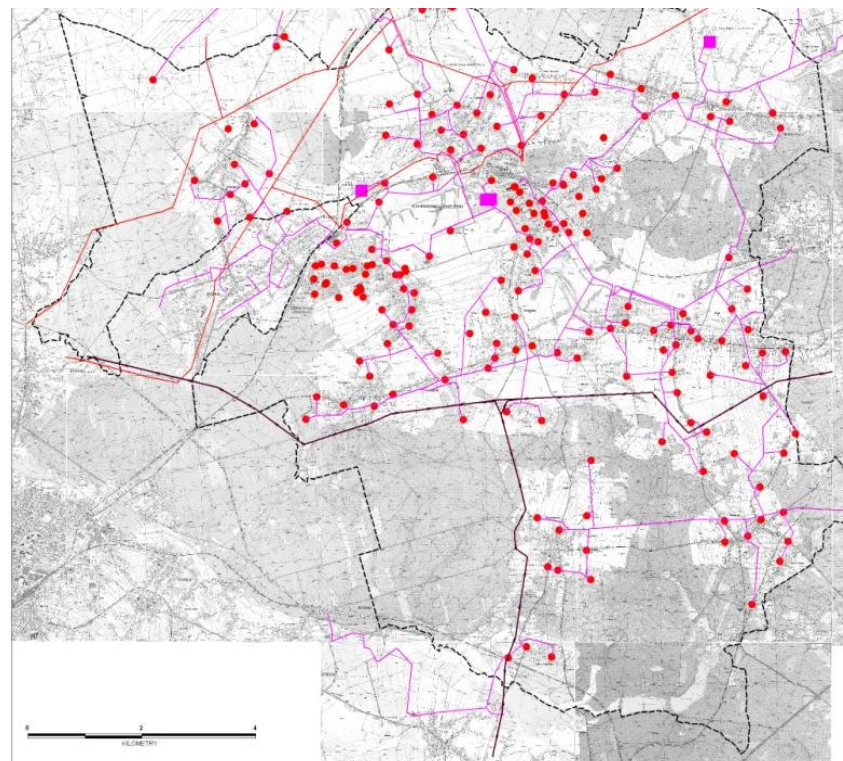
# Skutki przestrzenne – infrastruktura techniczna – gaz i energia elektryczna

Zarządzaniem sieciami gazową i elektro-energetyczną zajmują się firmy komercyjne.

## Zaopatrzenie w gaz



## Zaopatrzenie w energię elektryczną



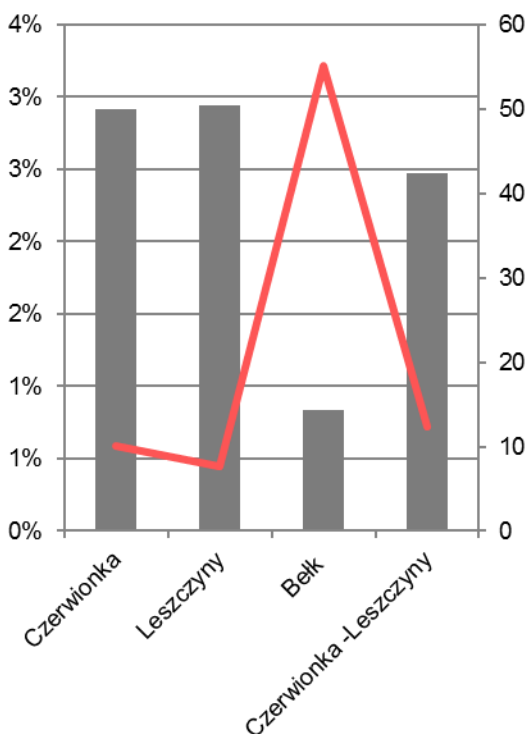
Problemem pozostaje rozdzielanie opomiarowania sieci oświetlenia ulicznego, z uwagi na to, iż system nie jest do tego przystosowany. Wymagać to będzie również nowych stacji transformatorowych. Alternatywą jest powołanie nowego związku komunalnego do zarządzania i rozliczania oświetlenia co jest rozwiązaniem połowicznym i nieprecyzyjnym oraz generuje dodatkowe koszty.



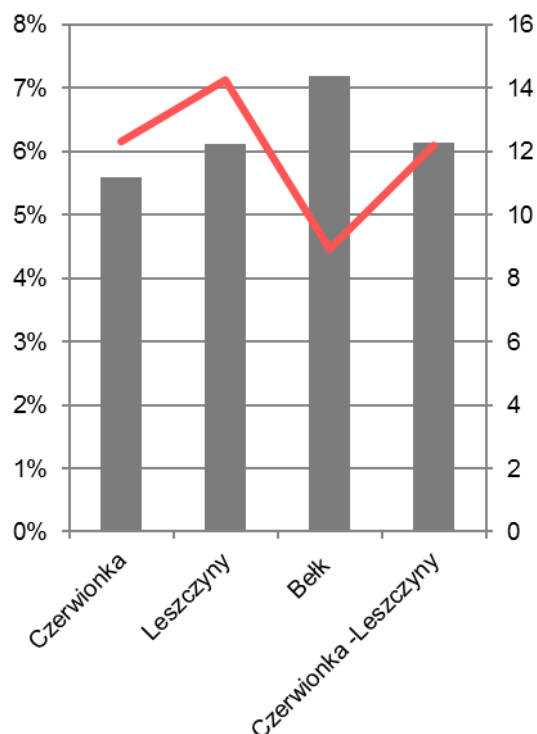
# Skutki przestrzenne – jednostki oświatowe

Wykresy skutków podziału dla zapewnienia edukacji szkolnej i opieki przedszkolnej obrazują procent liczby mieszkańców uczęszczających aktualnie do placówek oraz powierzchnię placówek na jednego ucznia (odzwierciedlającą standard).

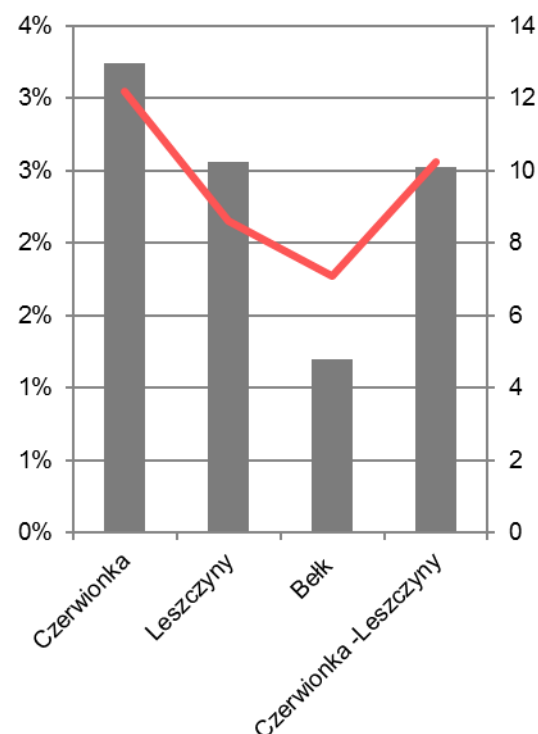
## Przedszkola



## Szkoły podstawowe



## Gimnazja



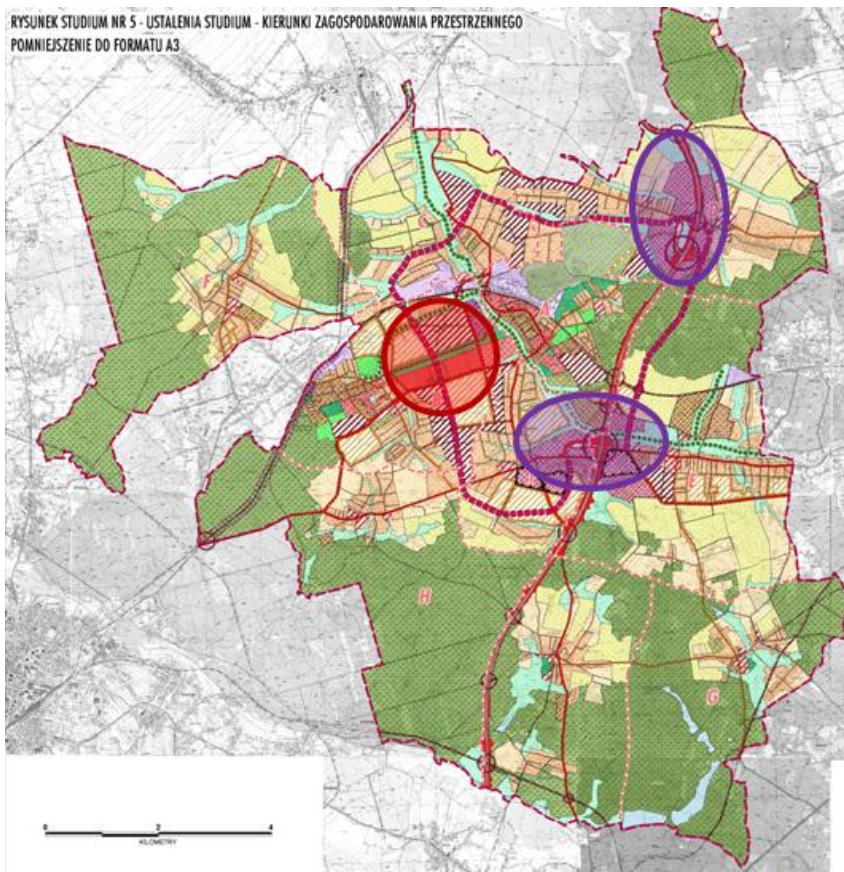
- Liczba uczniów w stosunku do liczby mieszkańców (lewa oś)
- Powierzchnia obiektów [m2] przypadająca na 1 ucznia (prawa oś)

Po podziale niezbędne będą korekty w infrastrukturze oraz zatrudnieniu dla racjonalizacji i utrzymania standardu, z największymi nakładami w Bełku. Wywołają one również perturbacje w Czerwionce i Leszczynach z uwagi na widoczne na wykresie dojazdy do tych szkół, głównie z Bełku.

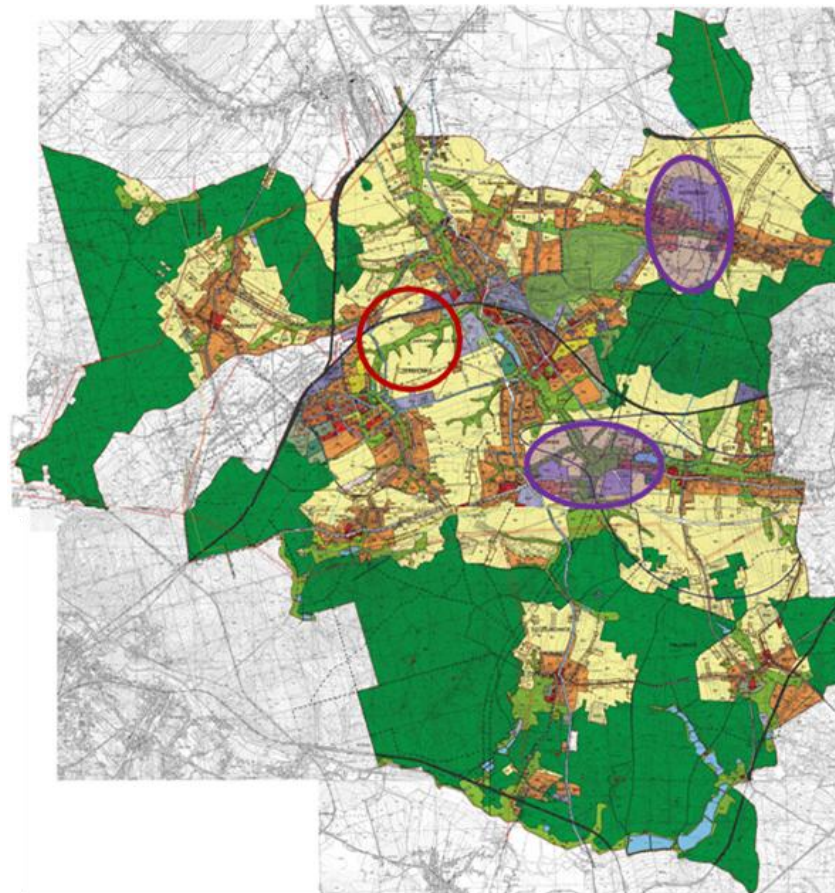
# Planowanie przestrzenne (I)

Podstawę planowania przestrzennego i gospodarki przestrzennej w Czerwionce-Leszczynach **stanowią**: Studium uwarunkowań i kierunków zagospodarowania przestrzennego uchwalony dnia 28 maja 2010 r oraz Plan Miejscowy z 2002 roku z późniejszymi zmianami

## Studium uwarunkowań i kierunków zagospodarowania przestrzennego



## Plan Miejscowy



Struktura planowana wzmacnia naturalne kierunki rozwoju i integrację zespołu jednostek, tworząc równocześnie warunki dla otwarcia nowych terenów inwestycyjnych.

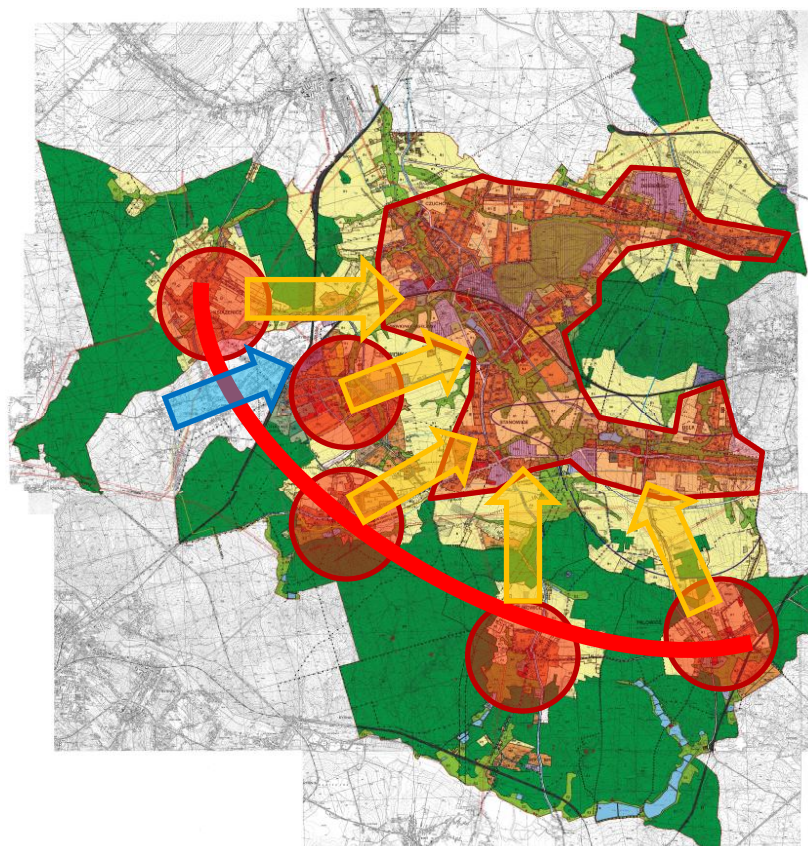
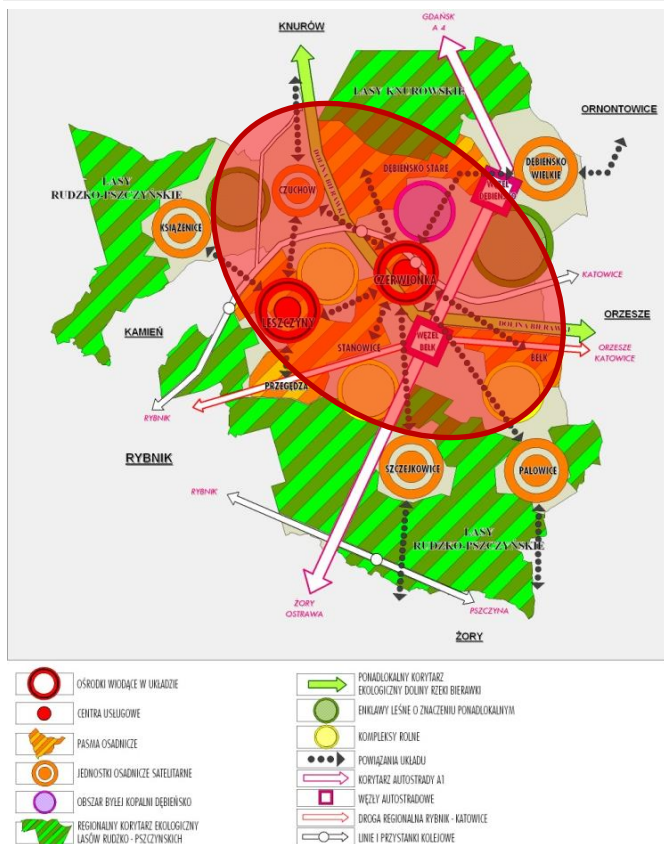


# Planowanie przestrzenne (II)

Dokumenty strategiczne i planistyczne określają kierunki rozwoju, integracji przestrzenno-funkcjonalnej oraz wzmocnienia potencjału z poprawą pozycji konkurencyjnej.

## Studium uwarunkowań – model istniejącego układu funkcjonalno-przestrzennego

## Plan Miejscowy – Uchwała 78/2002 z późniejszymi zmianami



Zarówno w modelu strategicznym jak i planie miejscowym oraz istniejącym zagospodarowaniu widoczny układ przestrzenny zmierzający w naturalny sposób do monocentrycznego wokół ośrodka o największym potencjale. Integrację przestrzenną wzmocnia pas zieleni otaczającej zespół jednostek.



## Planowanie przestrzenne (III)

Dokumenty strategiczne i planistyczne określają kierunki rozwoju, integracji przestrzenno-funkcjonalnej oraz wzmocnienia potencjału z poprawą pozycji konkurencyjnej. Rozbitej struktury spowoduje zmianę kierunków ciążenia.

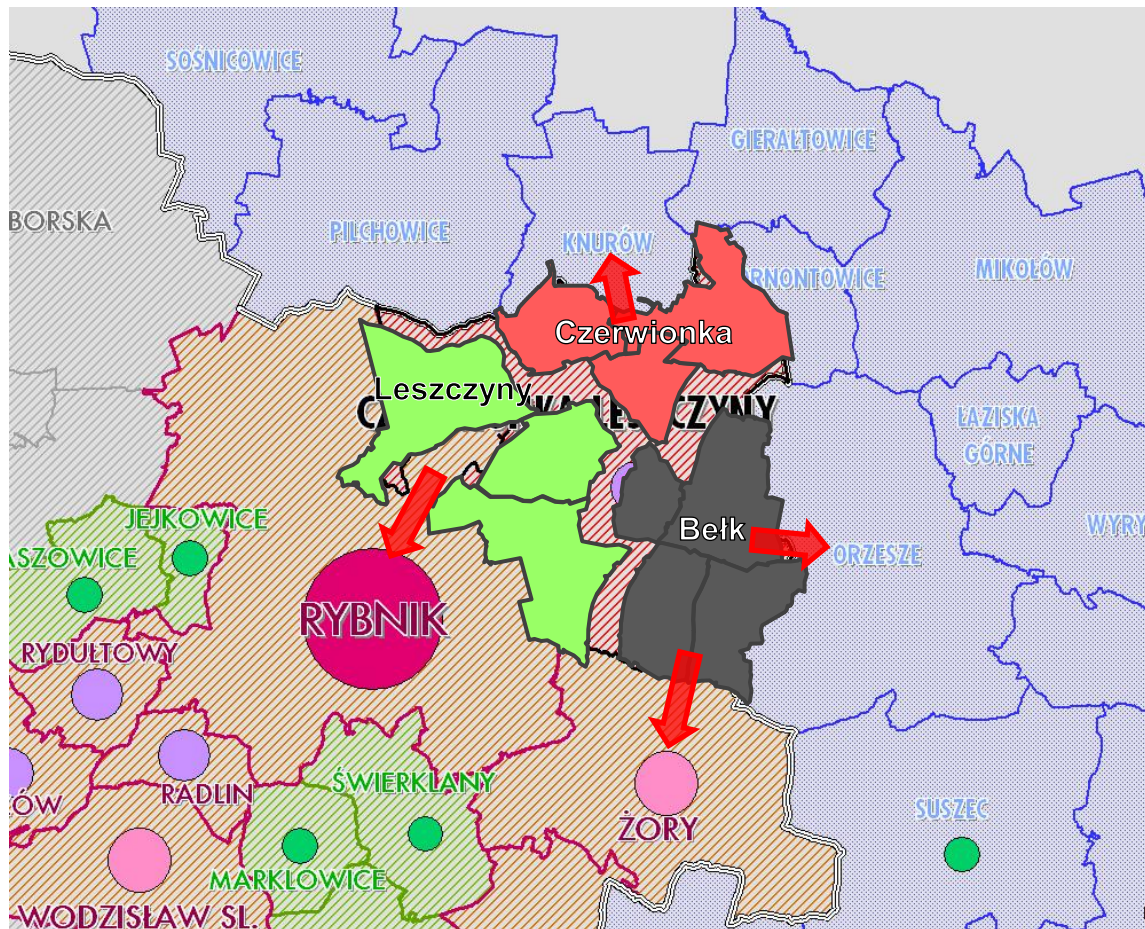
### Kierunki nowych ciążenia:

Czerwionka → Knurów

Leszczyny → Rybnik

Bełk → Żory  
→ Orzesze

Współpraca z nowymi potencjalnymi partnerami będzie utrudniona m.in. z uwagi na ich przynależność do innych powiatów lub brak wspólnych celów strategicznych.



Dezintegracja struktury spowoduje samoistne ciążenie nowych jednostek do ośrodków sąsiednich o wyższym potencjale. W skrajnym etapie można przewidywać ich połączenie w jeden organizm.

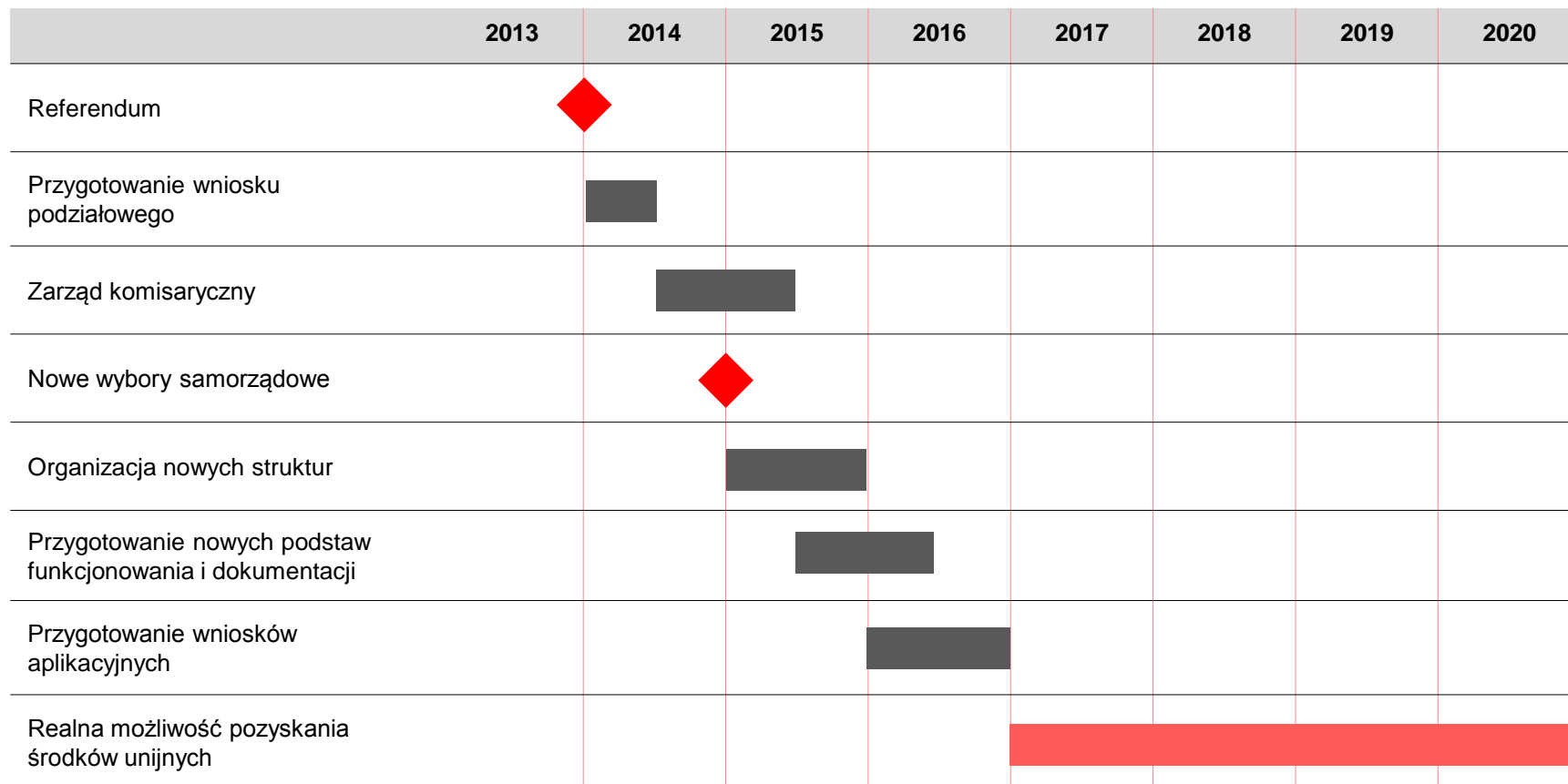
## 2. Skutki podziału gminy

### Finansowanie



# Pozyskiwanie środków unijnych

Podstawowym utrudnieniem uzyskania zewnętrznych środków wsparcia rozwoju, w postaci środków unijnych, będzie czas niezbędny do utworzenia nowych struktur gminnych, jaki będzie musiał upłynąć nim gminy będą mogły rozpocząć aplikowanie.



Okres 2014-2016 należy traktować jako okres stracony dla pozyskiwania środków unijnych wspierania rozwoju. Wartość utraconych środków (przez analogię do poziomu absorpcji dla lat 2010-2012) wyniesie 22,7mln zł (540zł na mieszkańca)

# Rozliczenie projektów unijnych

W latach 2007-2013 jednostki organizacyjne gminy podjęły się realizacji 28 projektów unijnych, dofinansowane na kwotę ponad 67mln zł. Ponad połowa z tych projektów obejmowała łącznie obszary dwóch lub trzech hipotetycznie wydzielonych gmin.

## Projekty unijne zrealizowane na terenie gminy

Obszar projektu	Liczba projektów	Wartość Projektów (zł)
Czerwionka	7	35 892 952
Leszczyny	1	3 721 968
Bełk	4	2 044 508
Cała gmina	16	25 386 660
<b>Razem</b>	<b>28</b>	<b>67 046 087</b>

## Obszary i pytania problemowe

- W wyniku podziału gminy zostaną zlikwidowane podmioty, które były beneficjentami.
- Czy wymagany będzie zwrot uzyskanego dofinansowania ze względu na likwidację beneficjenta?
- Czy nowe jednostki organizacyjne będą mogły otrzymać majątek pozyskany przez istniejące jednostki w ramach projektów unijnych? Jaka jest formalna procedura przekazania i podziału takiego majątku?
- Czy wraz z przekazaniem majątku przekazane zostaną zobowiązania finansowe beneficjenta, wynikające z niezrealizowania zadeklarowanych celów projektu?
- W jaki sposób powinien zostać podzielony majątek między nowopowstałe gminy? Czy kryterium powinna być lokalizacja projektu? Jak powinny zostać podzielone produkty oraz zobowiązania projektów, obejmujących oddziaływaniem cały obszar gminy?
- Jaka jednostka może przejąć majątek, którego żadna z nowopowstałych gmin nie będzie gotowa przejąć?
- W jaki sposób powinny zostać skorygowane cele projektu i jak powinien być mierzony stopień ich realizacji w przypadku gdy celem projektu jest np. poprawa warunków środowiskowych w Gminie i Mieście Czerwionka-Leszczyny?

Podjęcie decyzji o podziale Gminy i Miasta Czerwionka-Leszczyny może skutkować koniecznością zwrotu co najmniej części z pozyskanych środków unijnych. Przed podjęciem takiej decyzji konieczne będzie przeprowadzenie złożonej analizy ekonomicznej i prawnej skutków podziału pod kątem zapisów umów o dofinansowanie i zobowiązań z nich wynikających.



# Zobowiązania finansowe gminy

Łączna kwota zobowiązań gminy na koniec roku sprawozdawczego wynosiła ponad 35mln zł, co stanowi 33% dochodów budżetowych.

## Zobowiązania gminy

Zobowiązanie	Wartość (zł)
Obligacje komunalne	18 500 000
Kredyty	14 880 241
Pożyczki	1 607 637
Zobowiązania wymagalne	383 778
<b>Razem</b>	<b>35 371 656</b>
Z tego zobowiązania związane z realizacją zadań inwestycyjnych	2 740 580
Pozostałe zobowiązania	32 631 075

## Obszary i pytania problemowe

- W wyniku podziału gminy zostanie zlikwidowany podmiot, które wygenerował zobowiązania.
- Czy wraz z likwidacją podmiotu wymagana będzie natychmiastowa spłata zobowiązań?
- W jaki sposób zobowiązania powinny zostać podzielone między nowe gminy, w szczególności, że większość z nich nie została zaciągnięta w związku z realizacją konkretnych inwestycji?
- Czy nowe gminy mogą odmówić przyjęcia zobowiązań?
- Jaka jednostka powinna przejąć zobowiązania, których żadna z nowopowstałych gmin nie będzie gotowa przejąć?
- Czy zobowiązania nieprzejęte przez gminy powinny zostać pokryte ze sprzedaży majątku gminy? Jeśli tak to którego?
- W jakim zakresie będzie możliwe refinansowanie zobowiązań wraz z ich przeniesieniem na nowe gminy?
- Czy instytucje finansowe będą gotowe udzielić kredytów lub pożyczek gminom, które dopiero powstały?
- O ile wyższy będzie koszt zobowiązań przeniesionych na nowe gminy?

Podjęcie decyzji o podziale Gminy i Miasta Czerwionka-Leszczyny może skutkować koniecznością spłaty wszystkich zobowiązań gminy. Przy ograniczonych zasobach finansowych wymagać to będzie sprzedaży majątku gminy. Jeśli możliwe będzie refinansowanie zobowiązań i ich przekazanie nowym gminom, koszt obsługi tych zobowiązań będzie prawdopodobnie wyższy.

## 2. Skutki podziału gminy

### Skutki dla mieszkańców



# Przykładowe skutki dla mieszkańców

Utworzenie nowych jednostek samorządu terytorialnego spowoduje konieczność korekty i wymiany dokumentów dla mieszkańców, posiadaczy pojazdów i podmiotów prowadzących działalność gospodarczą

Przykładowy typ dokumentu	Koszt opłat urzędowych	Szacowany czas dla załatwienia	
Wymiana dowodu osobistego	0,0	½ dnia	<b>Koszt dla mieszkańców</b> Utracony czas: 14,7 mln zł Koszt opłat urzędowych: 3,9 mln zł
Zmiana legitymacji szkolnych i pracowniczych, organizacyjnych	15*	1 dzień	
Zmiany umów bankowych (konta, umowy kredytowe...)	0	½-1 dnia	
Wymiana prawa jazdy	100	½ dnia	<b>Koszt dla posiadaczy prawa jazdy i właścicieli samochodów:</b> Utracony czas: 8,8 mln zł Koszt opłat urzędowych: 8,0 mln zł
Wymiana dowodu rejestracyjnego / zmiana danych	54	½ dnia	
Zmiana danych w Karcie pojazdu / wtórnik	75*	½ dnia	
Wymiana tablic rejestracyjnych	185*	1 dzień	<b>Koszt dla przedsiębiorców:</b> Utracony czas: 3,1 mln zł Koszt opłat urzędowych: 0,1 mln zł Koszty wymiany dokumentów firmowych: nieznane
Zmiana wpisów rejestrowych	50	1	
Zmian w dokumentach skarbowych i ZUS, NFZ	0	1-2	
Wymiana druków, pieczętek i dokumentów firmowych	?	2	
Aneksowanie zawartych umów / tylko ze względów adresowych/	?	2	
Wymiana zezwoleń i koncesji	?	2	
<b>Razem</b>	<b>około 480 zł</b>	<b>Około 10-12 dni roboczych</b>	<b>Łączny koszt społeczny:</b> Utracony czas: 26,5 mln zł Koszt opłat urzędowych: 12,0 mln zł

\*) przyjęto przez analogię – brak jednoznacznej pozycji opłat

Przedstawione powyżej niezbędne zmiany dotyczące dokumentów osobistych i związanych z aktywnościami oraz majątkiem poszczególnych mieszkańców i przedsiębiorców. Są tylko wybranymi, a zakres zmian zależny jest od wieku i zakresu aktywności.

Średni czas niezbędny na dopełnienie formalności administracyjnych związanych ze zmianą danych teleadresowych dla mieszkańca gminy, będącego właścicielem samochodu i prowadzącego działalność gospodarczą wyniesie od 10 do 12 dni roboczych. Łączny koszt społeczny utraconego czasu i poniesionych opłat urzędowych wyniesie ponad 28,5 mln zł.

# Podsumowanie analizy skutków

Podział Gminy i Miasta Czerwionka-Leszczyny będzie miał szereg negatywnych skutków, zarówno organizacyjnych jak i finansowych.

## Odtworzenie struktur gminnych

- Wymagane będzie odtworzenie praktycznie każdej jednostki organizacyjnej w każdej z nowych gmin.
- Zatrudnienie w jednostkach organizacyjnych gmin wzrośnie o ponad 50% względem stanu sprzed podziału.
- Koszt odtworzenia struktur może wynieść blisko 37mln zł (uwzględnia wyłącznie: odprawy pracownicze, przygotowanie miejsc pracy, budowę systemów IT oraz opracowanie podstawowych dokumentów strategicznych i planistycznych)

## Skutki przestrzenne

- Dezintegracja struktury gminy spowoduje samoistne ciążenie nowych jednostek do ośrodków sąsiednich o wyższym potencjale (Czerwionki do Knurowa, Leszczyn do Rybnika, Bełku do Żor i Orzesza).
- Prawdopodobnie niezbędne będzie powołanie związku komunalnego do negocjacji porozumień dotyczących warunków obsługi przez operatorów komunikacji zbiorowej. Występują obecnie trasy, dla których porozumienie będzie szczególnie trudne z uwagi na odmienną wagę linii dla jednostek.
- Zarządzaniem sieciami wody i kanalizacji sanitarnej po podziale dalej może zajmować się Przedsiębiorstwo Wodociągów i Kanalizacji Sp. z o.o.. Niezbędna będzie jednak zmiana akcjonariatu spółki, odzwierciedlająca wykorzystanie infrastruktury przez trzy gminy. Należy się spodziewać problemów na tym etapie
- Po podziale niezbędne będą korekty w infrastrukturze oraz zatrudnieniu w szkołach i przedszkolach dla racjonalizacji i utrzymania standardu, z największymi nakładami w Bełku. Podział wywoła również perturbacje w Czerwionce i Leszczynach z uwagi na dojazdy do tych szkół, głównie z Bełku.

## Finansowanie gminy

- Podstawowym utrudnieniem uzyskania środków unijnych będzie czas niezbędny do utworzenia nowych struktur gminnych. Okres 2014-2016 należy traktować jako okres stracony dla pozyskiwania środków unijnych wspierania rozwoju. Wartość utraconych środków może wynieść blisko 23mln zł. Podział gminy może skutkować koniecznością zwrotu co najmniej części z pozyskanych w latach 2007-2013 środków unijnych ze względu na likwidację beneficjenta lub niespełnienie łącznych celów projektów.
- Podział gminy może skutkować koniecznością spłaty wszystkich zobowiązań gminy. Jeśli możliwe będzie refinansowanie zobowiązań i ich przekazanie nowym gminom, koszt obsługi tych zobowiązań będzie prawdopodobnie wyższy niż obecnie.

## Skutki dla mieszkańców

- Utworzenie nowych jednostek samorządu terytorialnego będzie wiązało się z koniecznością wymiany znacznej części dokumentów oraz złożenia szeregu oświadczeń w instytucjach publicznych i prywatnych.
- Łączna wysokość opłat wymaganych w celu dopełnienia formalności przez mieszkańca posiadającego samochód i prowadzącego działalność gospodarczą wyniesie około 500zł, natomiast czas potrzebny na dopełnienie niezbędnych formalności /może sięgać 10-12 dni roboczych.
- Koszt społeczny utraconego czasu i poniesionych opłat urzędowych może wynieść ponad 28,5 mln zł.

### **3. Szacunek skutków finansowych podziału gminy**



# Hipoteza nowych budżetów

W szacunku skutków finansowych podziału gminy przyjęto założenia dotyczące sposobu podziału gminy, zakresu wydatków i dochodów uwzględnionych w kalkulacji oraz metodyki kalkulacji

## Podział gminy

- Gmina i Miasto Czerwionka-Leszczyny zostanie podzielona na trzy gminy:
  - Czerwionka (dzielnice: Czerwionka, Czuchów oraz Dębieńsko)
  - Leszczyny (dzielnica Leszczyny oraz sołectwa: Książenice oraz Przegędza)
  - Bełk (sołectwa: Bełk, Palowice, Stanowice oraz Szczekowice)
- Żadna z powstałych gmin nie będzie kontynuacją istniejącej gminy (brak ciągłości osobowości prawnej gminy)

## Wydatki i dochody uwzględnione w analizie

- Własne dochody i wydatki bieżące gminy,
- odprawy pracownicze wynikające z zerwania stosunku pracy z obecną gminą i zawarciem umów z nowymi gminami
- koszty odtworzenia struktur gminnych w zakresie:
  - budynków i wyposażenia stanowisk pracy
  - systemów informatycznych budowanych na potrzeby gminy
  - Podstawowych dokumentów strategicznych gminy oraz zapewnienia minimalnego, wymaganego do funkcjonowania, pokrycia planami przestrzennymi

## Wydatki i dochody nie uwzględnione w analizie

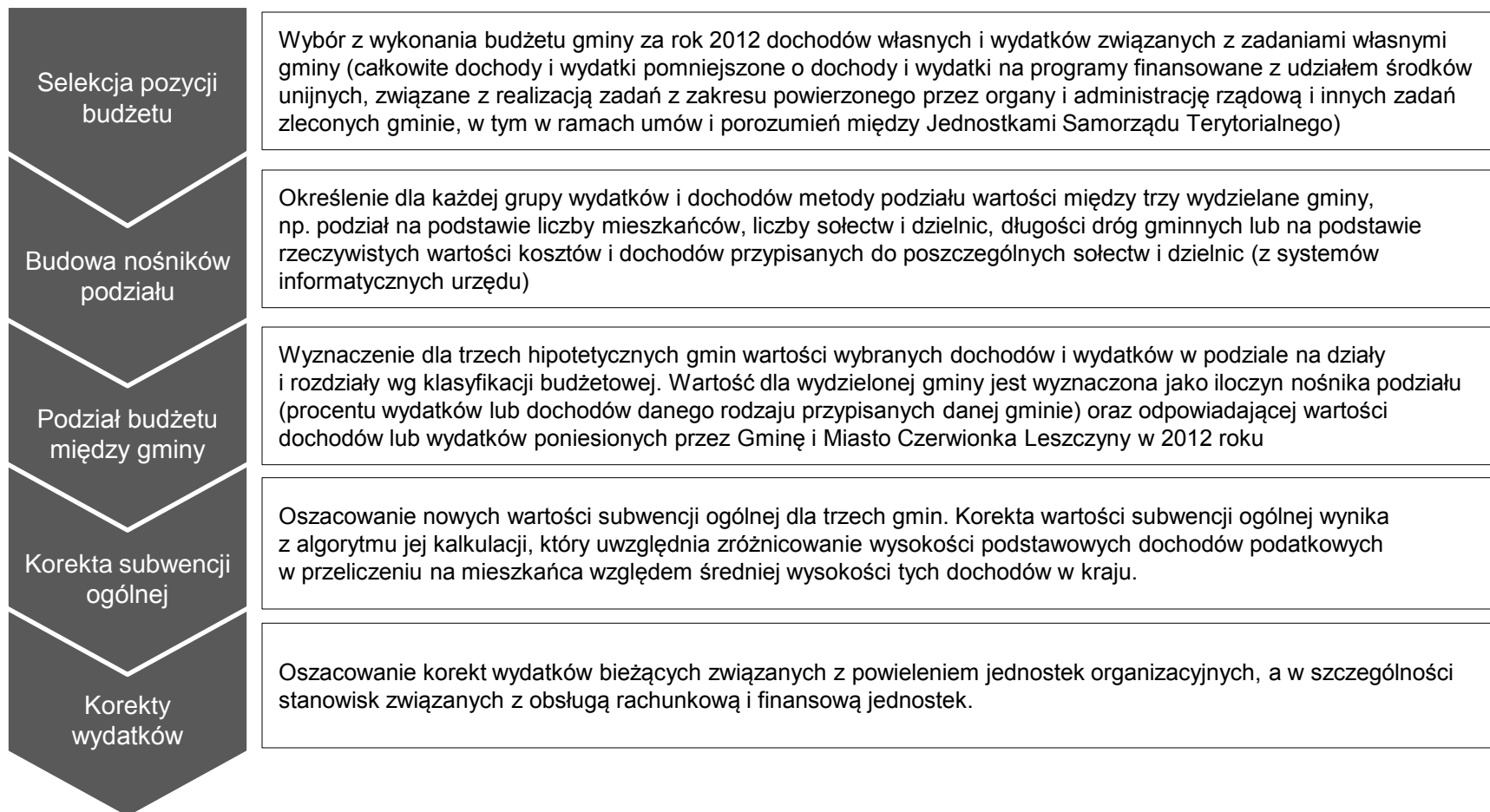
- Pozostałe pozycje wydatków i dochodów nie są obligatoryjne do funkcjonowania gminy:
  - Własne wydatki i dochody majątkowe gmin wynikają z prowadzonej polityki i zarządzania majątkiem gminnym, które mogą być odmienne w każdej z wydzielonych gmin,
  - Wydatki oraz dochody wynikające z realizacji zadań zleconych przez organy administracji rządowej oraz w wyniku porozumień między jednostkami samorządu terytorialnego zasadniczo bilansują się i nie stanowią obciążenia finansowego dla gminy,
  - Wydatki i dochody związane z realizacją projektów i programów unijnych

## Metodyka kalkulacji

- Przyjęta metodyka podziału zakłada dwa główne kroki: podział puli wydatków i dochodów gminy z roku 2012 między trzy hipotetyczne podmioty oraz nałożenie korekt wydatków wynikających z odtworzenia i powielenia struktur w każdej z gmin.

# Hipoteza nowych budżetów – metodyka podziału

Przyjęta metodyka podziału zakłada dwa główne kroki: podział puli wydatków i dochodów gminy z roku 2012 między trzy hipotetyczne podmioty oraz nałożenie korekt wydatków wynikających z odtworzenia i powielenia struktur w każdej z gmin.

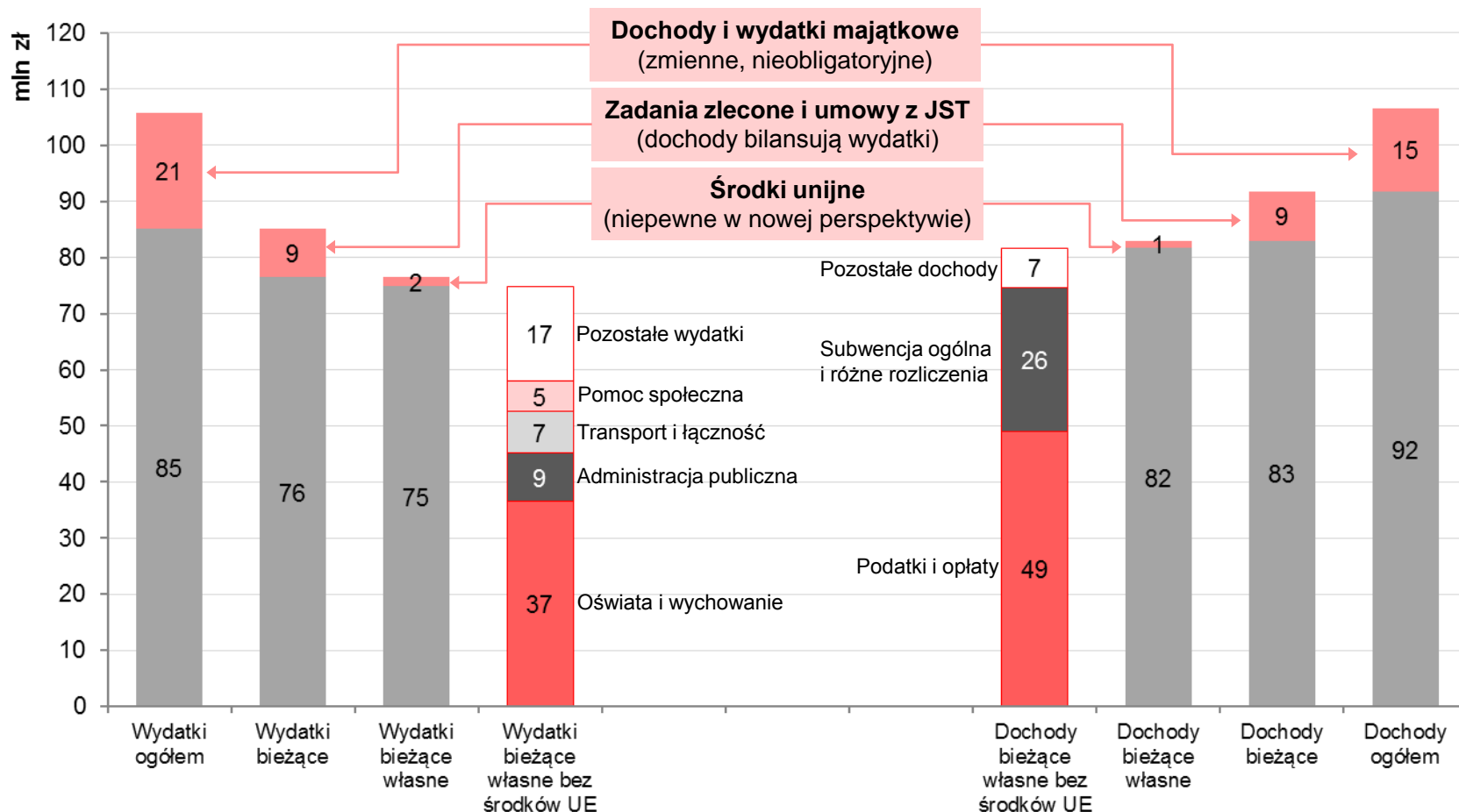


Zastosowana metodyka umożliwi prześledzenie alokacji rzeczywiście poniesionych wydatków i uzyskanych dochodów między trzy hipotetyczne gminy oraz identyfikację skutków powielenia jednostek organizacyjnych oraz związanych z nimi wydatków.



# Analiza struktury budżetu – dochody i wydatki

Budżet gminy uwzględnia wydatki i dochody majątkowe, wynikające z realizacji zadań zleconych i powierzonych w ramach umów z innymi JST, a także związane z realizacją projektów i programów unijnych.



W dalszej analizie zostaną uwzględnione tylko wydatki i dochody bieżące gmin, nie związane z realizacją zadań zleconych oraz realizacją projektów i programów unijnych, stanowiące ponad 70% wydatków i 75% dochodów gminy.

# Analiza struktury budżetu – źródła finansowania

W 2012 roku bieżące i majątkowe dochody przekraczały wydatki. Nadwyżka została wykorzystana do sfinansowania niedoboru wygenerowanego przez projekty i programy unijne.

		Wykonanie budżetu 2012				Bez środków unijnych*		
<b>Dochody</b>		Bieżące	Majątkowe	Bieżące – projekty i programy UE	Majątkowe – projekty i programy UE	Bieżące – pokrycie wydatków	Majątkowe – pokrycie wydatków	Nadwyżka dochodów bieżących i majątkowych
		81,7 mln zł	4,2 mln zł	1,3 mln zł	9,6 mln zł	74,8 mln zł	3,8 mln zł	7,3 mln zł
<b>Wydatki</b>								
Bieżące	74,8 mln zł	6,9 mln zł nadwyżki				✓		
Majątkowe	3,8 mln zł		0,4 mln zł nadwyżki				✓	
Bieżące – projekty i programy UE	1,6 mln zł			0,3 mln zł niedoboru				10,4 mln zł niedoboru
Majątkowe – projekty i programy UE	16,0 mln zł							

**Bilansowanie z dochodów własnych**

\* Wariant hipotetyczny przy założeniu: utrzymania wydatków na poziomie z 2012 roku oraz braku dofinansowania ze środków unijnych.

Utrzymanie obecnego poziomu wydatków po podziale gmin i utraceniu możliwości pozyskania dodatkowego finansowania ze środków unijnych będzie niemożliwe bez zwiększenia zadłużenia lub sprzedaży majątku gminy. W związku z tym w analizie przyjęto, że dodatkowe inwestycje nie będą realizowane.

# Przyjęte nośniki podziału wydatków i dochodów (I)

W kalkulacji zastosowano część nośników podziału oraz metod podziału, które są wspólne dla wydatków i dochodów.

Nośnik	Opis podziału między trzy gminy	Główne pozycje budżetu dla których zastosowano nośnik	
		Wydatki	Dochody
<b>Dane rzeczywiste</b>	Dane rzeczywiste o podziale wydatków i dochodów między , pozyskane z systemów informatycznych Urzędu Gminy	<ul style="list-style-type: none"> <li>– Szkoły podstawowe</li> <li>– Gimnazja</li> <li>– Przedszkola</li> <li>– Utrzymanie zieleni w miastach i gminach</li> </ul>	<ul style="list-style-type: none"> <li>– Podatki lokalne</li> <li>– Część oświatowa subwencji ogólnej</li> <li>– Gospodarka mieszkaniowa</li> <li>– Oświata i wychowanie</li> </ul>
<b>Ludność</b>	Liczba ludności w poszczególnych dzielnicach i sołectwach Gminy i Miasta Czerwionka-Leszczyny w 2013 roku	<ul style="list-style-type: none"> <li>– Administracja publiczna</li> <li>– Pomoc społeczna</li> <li>– Obsługa długu publicznego</li> <li>– Kultura fizyczna</li> </ul>	<ul style="list-style-type: none"> <li>– Podatek dochodowy od osób fizycznych</li> <li>– Opłaty lokalne</li> <li>– Część wyrównawcza i równoważąca subwencji ogólnej</li> <li>– Pomoc społeczna</li> <li>– Kultura fizyczna</li> <li>– Gospodarka komunalna i ochrona środowiska</li> </ul>
<b>Narzut</b>	Na podstawie podziałów dokonanych dla innych grup wydatków lub dochodów	<ul style="list-style-type: none"> <li>– Edukacyjna opieka wychowawcza</li> <li>– Zespoły obsługi ekonomiczno-administracyjnej szkół</li> <li>– Dowożenie uczniów do szkół</li> </ul>	<ul style="list-style-type: none"> <li>– Odsetki od nieterminowych wpłat z tytułu podatków i opłat</li> </ul>

## Przyjęte nośniki podziału wydatków i dochodów (II)

Część z zastosowanych nośników podziału jest specyficzna dla pozycji budżetowych po stronie wydatków.

Nośnik	Opis podziału między trzy gminy	Główne pozycje budżetu dla których zastosowano nośnik	
		Wydatki	Dochody
<b>Długość dróg</b>	Długość dróg gminnych w poszczególnych dzielnicach i sołectwach wydzielonych gmin	– Drogi publiczne gminne	X
<b>Transport zbiorowy</b>	Wielkość pracy przewozowej (pojazdo-km = długość trasy x liczba przejazdów w ciągu doby) autobusów MZK Jastrzębie i KZK GOP w poszczególnych dzielnicach i sołectwach	– Lokalny transport zbiorowy	X
<b>Oświetlenie</b>	Liczba lamp nowego typu zlokalizowanych na placach, ulicach i drogach w poszczególnych dzielnicach i sołectwach	– Oświetlenie ulic, placów i dróg	X
<b>Liczba etatów</b>	Liczba etatów w jednostkach organizacyjnych zlokalizowanych w poszczególnych dzielnicach i sołectwach	– Domy i ośrodki kultury, świetlice i kluby – Biblioteki – Obiekty sportowe	X
<b>Zasoby mieszkaniowe</b>	Powierzchnia zasobów mieszkaniowych oraz lokali użytkowych w poszczególnych dzielnicach i sołectwach	– Zakłady gospodarki mieszkaniowej	X
<b>Liczba sołectw</b>	Liczba sołectw i dzielnic jakie zostałyby włączone do wydzielonych gmin	– Bezpieczeństwo publiczne i ochrona przeciwpożarowa	X

## Przyjęte wskaźniki korekt (I)

Uzyskane podziały wydatków i dochodów między gminy (na podstawie nośników) zostały skorygowane w sposób możliwie najlepiej odzwierciedlający skutki odtworzenia i powielenia struktur w każdej z gmin.

Korekta	Uzasadnienie	Metodyka kalkulacji	Główne pozycje budżetu dla których zastosowano korektę
<b>Subwencja ogólna</b>	Korekta dochodów pochodzących z części wyrównawczej subwencji ogólnej	– Kalkulacja zgodnie z art. 21 Ustawy z dnia 13 listopada 2003 roku o dochodach jednostek samorządu terytorialnego	– Część wyrównawcza subwencji ogólnej (dochód)
<b>Urząd Gminy i Miasta</b>	Wymagane odtworzenie struktur urzędu w każdej z gmin	– Podział liczby etatów w poszczególnych wydziałach na podstawie liczby ludności w nowych gminach przy założeniu minimalnej liczby pracowników, niezbędnych do funkcjonowania wydziałów – Zwiększenie liczby etatów o stanowiska administracyjne, kierownicze oraz samodzielne stanowiska	– Urzędy gmin – Pozostała działalność w dziale „Administracja publiczna”
<b>Rada gminy</b>	Wymagane utworzenie w każdej z gmin przy założeniu mniejszej liczby członków rady	- Założenie 15 radnych w każdej z gmin (maksymalna liczba zgodnie z art. 17 Ustawy z dnia 8 marca 1990 r. o samorządzie gminnym) - Utworzenie dwóch pomocniczych stanowisk administracyjnych	– Rady gmin (miast i miast na prawach powiatu)

## Przyjęte wskaźniki korekt (II)

Uzyskane podziały wydatków i dochodów między gminy (na podstawie nośników) zostały skorygowane w sposób możliwie najlepiej odzwierciedlający skutki odtworzenia i powielenia struktur w każdej z gmin.

Korekta	Uzasadnienie	Metodyka kalkulacji	Główne pozycje budżetu dla których zastosowano korektę
<b>ZEAS</b>	Wymagane odtworzenie zespołów ekonomiczno-administracyjnych w każdej z wydzielonych gmin	<ul style="list-style-type: none"> <li>– Przepisanie etatów związanych z obsługą administracyjno-księgową do szkół i przedszkoli w poszczególnych gminach</li> <li>– Zwiększenie o etaty związane z kierownictwem i administracją jednostką w każdej z gmin</li> </ul>	<ul style="list-style-type: none"> <li>– Zespoły obsługi ekonomiczno-administracyjnej szkół</li> </ul>
<b>Zarząd Dróg i Służby Komunalne</b>	Wymagane odtworzenie całej organizacji w każdej z nowych gmin	<ul style="list-style-type: none"> <li>– Wyznaczenie minimalnej liczby pracowników w poszczególnych zespołach w pionach: komunalnym oraz infrastruktury</li> <li>– Wyznaczenie minimalnej liczby pracowników administracyjnych oraz kierownictwa</li> </ul>	<ul style="list-style-type: none"> <li>– Drogi publiczne gminne</li> <li>– Oświetlenie ulic, placów i dróg</li> <li>– Utrzymanie zieleni w miastach i gminach</li> <li>– Oczyszczanie miast i wsi</li> <li>– Pozostała działalność związana z gospodarką komunalną i ochroną środowiska</li> </ul>
<b>Zakład Gospodarki Mieszkaniowej</b>	Wymagane odtworzenie całej organizacji w każdej z nowych gmin	<ul style="list-style-type: none"> <li>– Podział stanowisk pomocniczych i obsługi między trzy gminy na podstawie wielkości zasobów mieszkaniowych</li> <li>– Zwiększenie o pracowników na stanowiskach kierowniczych</li> </ul>	<ul style="list-style-type: none"> <li>– Zakłady gospodarki mieszkaniowej</li> </ul>

## Przyjęte wskaźniki korekt (III)

Uzyskane podziały wydatków i dochodów między gminy (na podstawie nośników) zostały skorygowane w sposób możliwie najlepiej odzwierciedlający skutki odtworzenia i powielenia struktur w każdej z gmin.

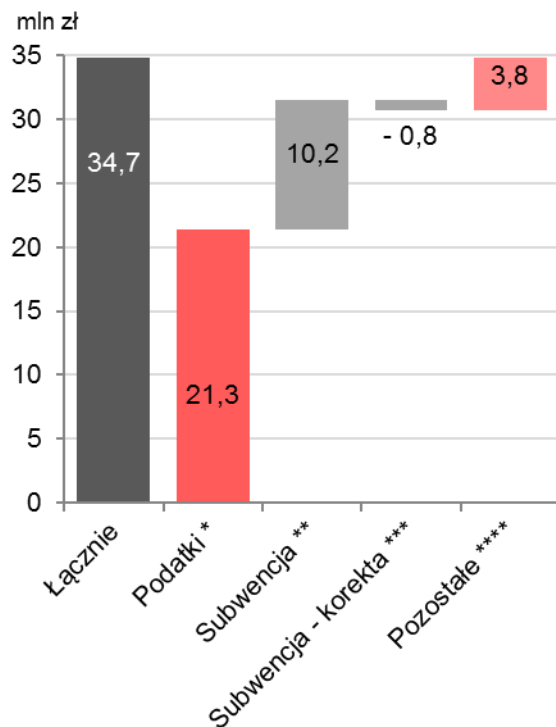
Korekta	Uzasadnienie	Metodyka kalkulacji	Główne pozycje budżetu dla których zastosowano korektę
<b>Ośrodek Pomocy Społecznej</b>	Wymagane odtworzenie organizacji w każdej z nowych gmin (poza punktami terenowymi)	<ul style="list-style-type: none"> <li>– Przepisanie etatów do punktów terenowych</li> <li>– Podział etatów pracowników merytorycznych do nowych gmin na podstawie liczby mieszkańców</li> <li>– Zwiększenie o etaty związane z kierownictwem i administracją jednostką w każdej z gmin</li> </ul>	<ul style="list-style-type: none"> <li>– Ośrodki pomocy społecznej</li> </ul>
<b>Domy i Ośrodki Kultury</b>	Wymagane odtworzenie części administracyjnej i kierownictwa w każdej z nowych gmin	<ul style="list-style-type: none"> <li>– Przepisanie etatów bezpośrednio do obiektów w nowych gminach,</li> <li>– Zwiększenie o etaty związane z kierownictwem, administracją, kasami, księgowością, konserwację</li> </ul>	<ul style="list-style-type: none"> <li>– Domy i ośrodki kultury, świetlice, kluby</li> </ul>
<b>Biblioteki</b>	Wymagane odtworzenie części administracyjnej i kierownictwa w każdej z nowych gmin	<ul style="list-style-type: none"> <li>– Przepisanie etatów do wypożyczalni</li> <li>– w bibliotece głównej oraz 10 filii w nowych gminach,</li> <li>– Zwiększenie liczby etatów o stanowiska administracyjne, księgowość, dział gromadzenia</li> </ul>	<ul style="list-style-type: none"> <li>– Biblioteki</li> </ul>
<b>MOSIR</b>	Wymagane utworzenie części administracyjnej (kierownictwo, kadry, księgowość) w każdej z nowych gmin	<ul style="list-style-type: none"> <li>– Przepisanie części etatów bezpośrednio do obiektów sportowych (instruktorzy, ratownicy wodni, konserwatorzy) w podziale na poszczególne nowe gminy</li> <li>– Zwiększenie o etaty związane z kierownictwem i administracją</li> </ul>	<ul style="list-style-type: none"> <li>– Kultura fizyczna (obiekty sportowe, zadania w zakresie kultury fizycznej oraz pozostała działalność)</li> </ul>



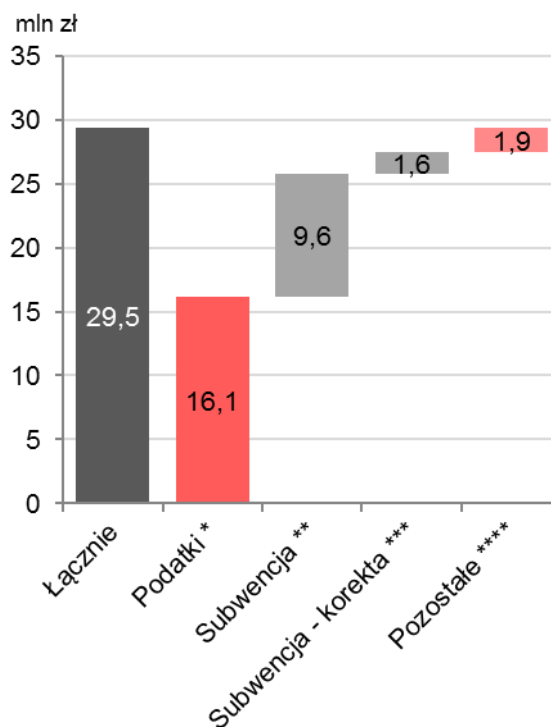
# Szacunek budżetów trzech gmin – dochody

Po podziale gmin dochody bieżące w Czerwionce wyniosą 34,7mln zł, w Leszczynach 29,5mln zł, natomiast w Bełku 18,0mln zł. Sumarycznie dochody wzrosną o około 400tys. zł w wyniku rekalkulacji części wyrównawczej subwencji ogólnej.

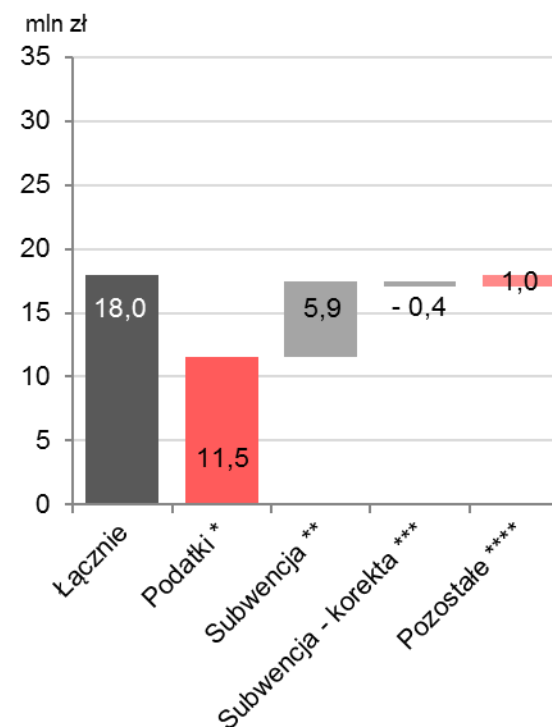
### Czerwionka



### Leszczyny



### Bełk



\* Podatki – dział 756: Dochody od osób prawnych, od osób fizycznych i od innych jednostek nieposiadających osobowości prawnej oraz wydatki związane z ich poborem

\*\* Subwencja – dział 758: Różne rozliczenia

\*\*\* Subwencja korekta – symulacja korekty wysokości części wyrównawczej subwencji ogólnej, wynikającej z podziału gminy na trzy podmioty

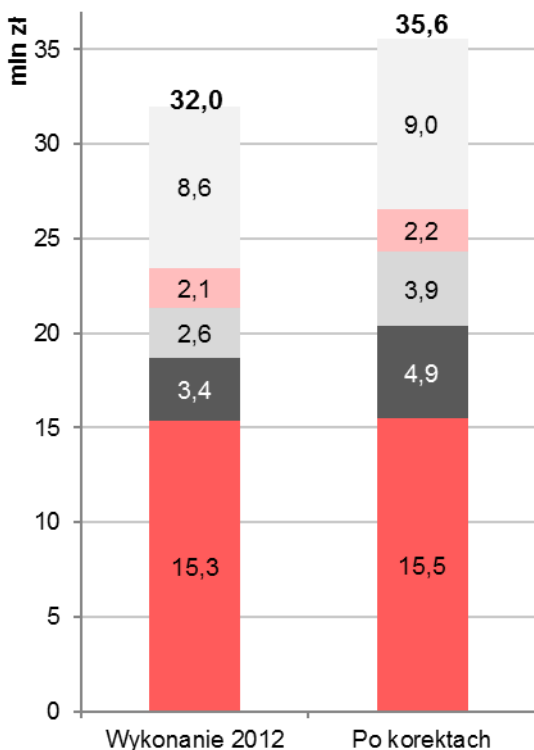
\*\*\*\* Pozostałe – pozostałe bieżące dochody własne gminy

W wyniku rekalkulacji części wyrównawczej subwencji ogólnej dochody dla Czerwionki i Bełku ulegną zmniejszeniu, natomiast spadek ten zostanie skompensowany przez wyższą wartość tej subwencji w Leszczynach.

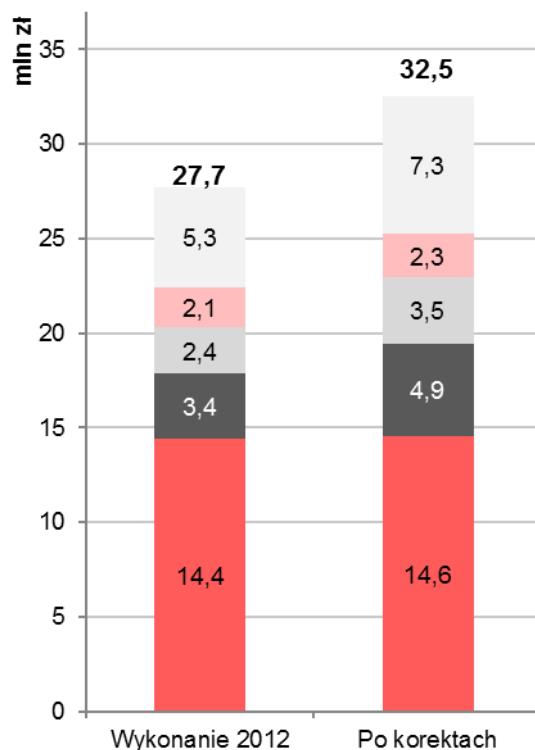
# Szacunek budżetów trzech gmin – wydatki (I)

Po podziale gmin wydatki bieżące w Czerwionce wyniosą 35,6mln zł, w Leszczynach 32,5mln zł, natomiast w Bełku 21,2mln zł. Sumarycznie wydatki wyniosą 89,3mln zł i będą o 14,4mln zł wyższe niż wydatki w Gminie i Mieście Czerwionka-Leszczyny.

**Czerwionka**



**Leszczyny**



**Bełk**

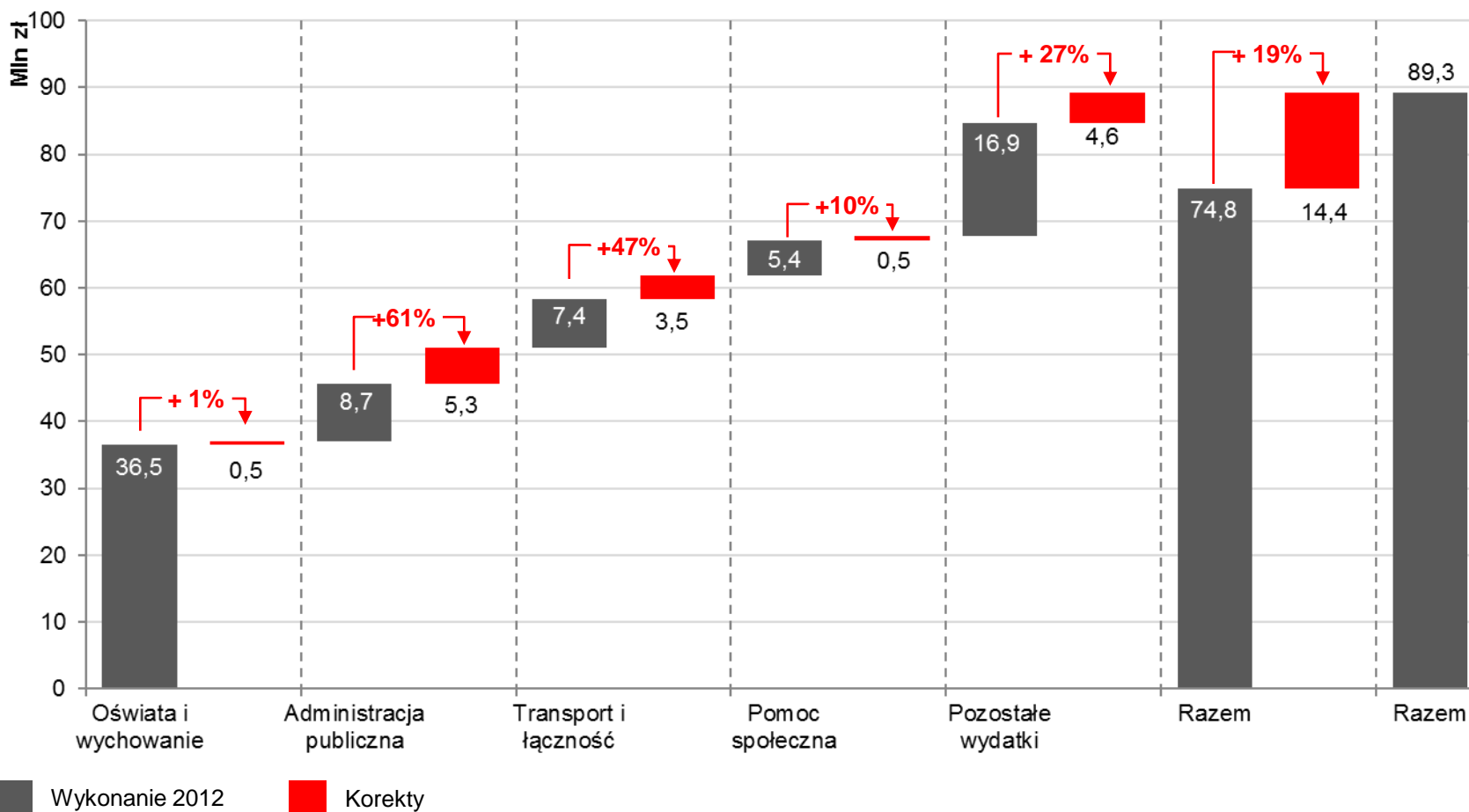


■ Oświata i wychowanie  
 ■ Administracja publiczna  
 ■ Transport i łączność  
 ■ Pomoc społeczna  
 ■ Pozostałe wydatki

Najwyższy wzrost wydatków wynikający z odtwarzania i powielania struktur gminnych może wystąpić w Bełku i wynieść 40% względem części bieżących wydatków w 2012 roku, przypisanych do dzielnic i sołectw mających wejść w skład tej gminy. W przypadku Czerwionki oraz Leszczyn korekty wynikające z nieefektywności powielanych struktur wyniosą 11% i 17%.

## Szacunek budżetów trzech gmin – wydatki (II)

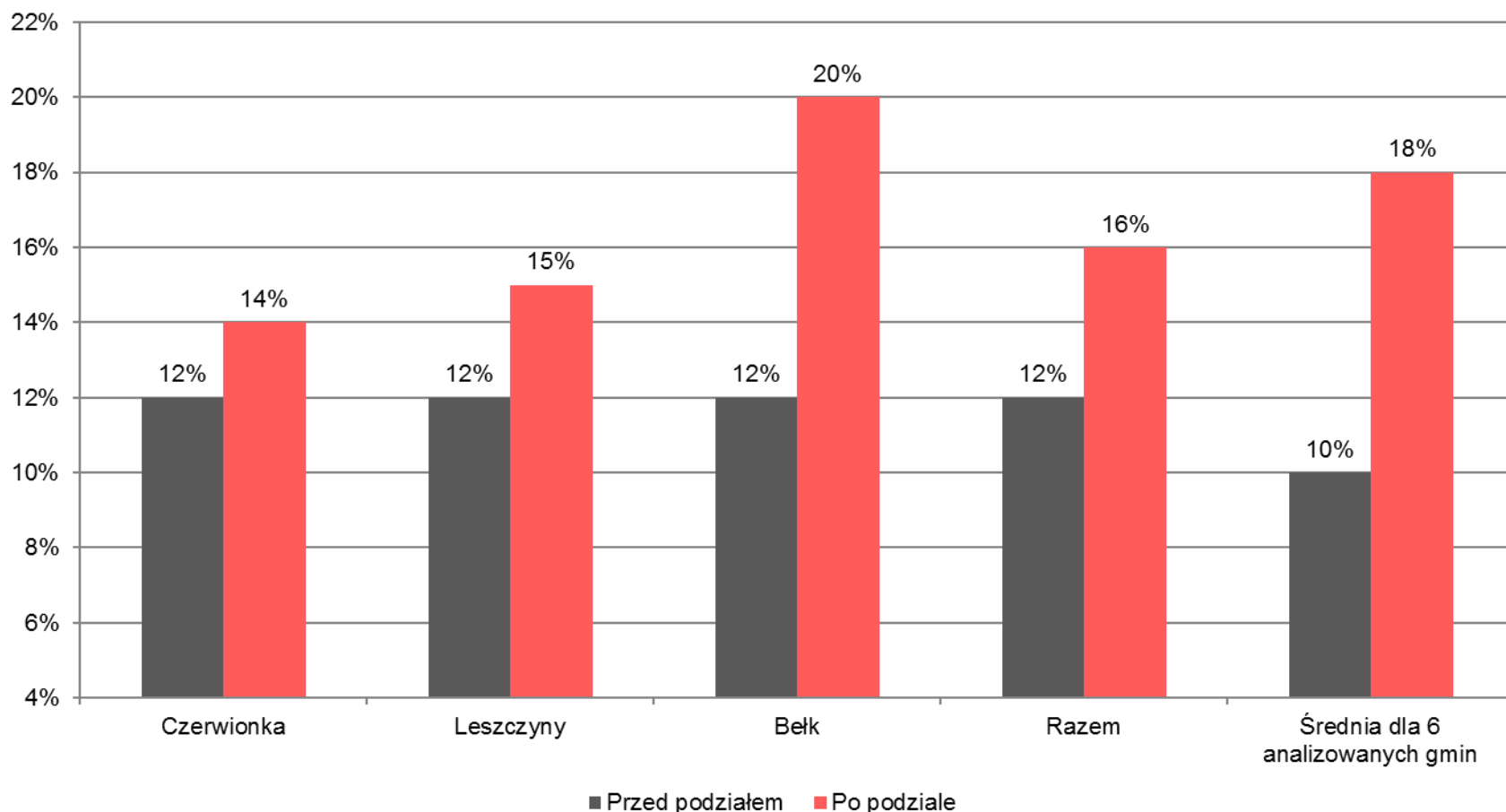
Sumarycznie korekta nieefektywności wynikającej z odtwarzania struktur gminnych w każdej z trzech jednostek administracyjnych może wynieść około 19%.



Największe koszty wynikające z odtwarzania struktur będą dotyczyć odtworzenia urzędów gmin, w których do sprawnego funkcjonowania jest potrzebna niewiele mniejsza liczba pracowników niż jest obecnie zatrudniona w urzędzie. Kolejny istotny przyrost kosztów wynika z konieczności odtworzenia praktycznie w całości Zakładu Dróg i Służb Komunalnych w każdej z gmin.

## Szacunek budżetów trzech gmin – wydatki (III)

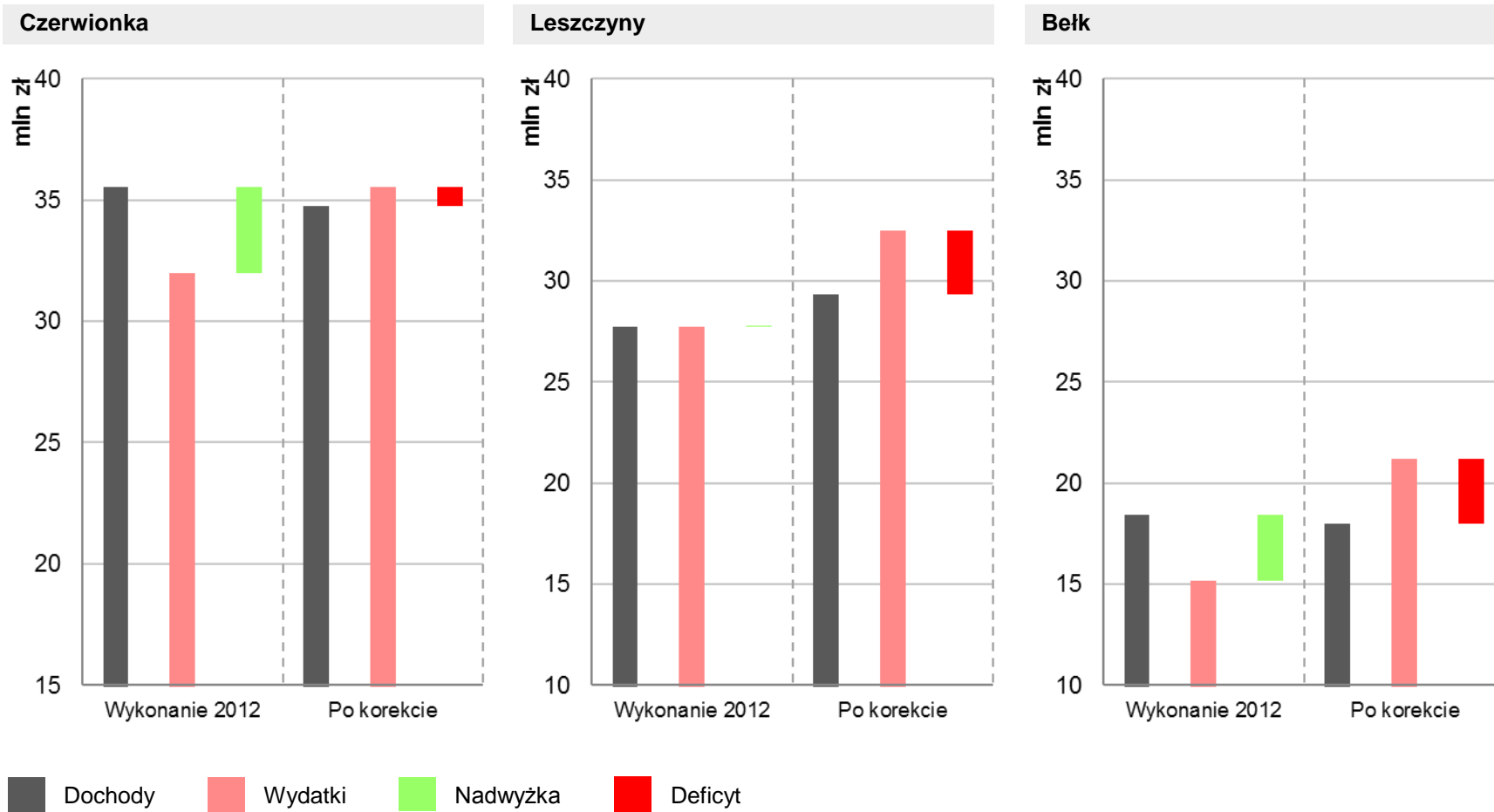
Oszacowane udziały wydatków administracyjnych w gminach powstałych w wyniku podziału Gminy i Miasta Czerwionka-Leszczyny nie odbiegają znacznie od średnich udziałów dla 6 gmin wydzielonych w latach 1995-2010.



Tylko w przypadku gminy Bełk udział wydatków administracyjnych nieznacznie przekracza średnią wartość dla 6 analizowanych gmin. Można zatem przyjąć, że przedstawiony scenariusz jest scenariuszem optymistycznym.

# Szacunek budżetów trzech gmin – dochody i wydatki

Szacunek dochodów i wydatków dla trzech gmin został wykonany w dwóch krokach: 1) podział na podstawie nośników (proporcji) podziału, 2) zwiększenie wydatków wynikające z uwzględnienia kosztów odtworzenia struktur i zaplecza niezbędnych do funkcjonowania gmin.



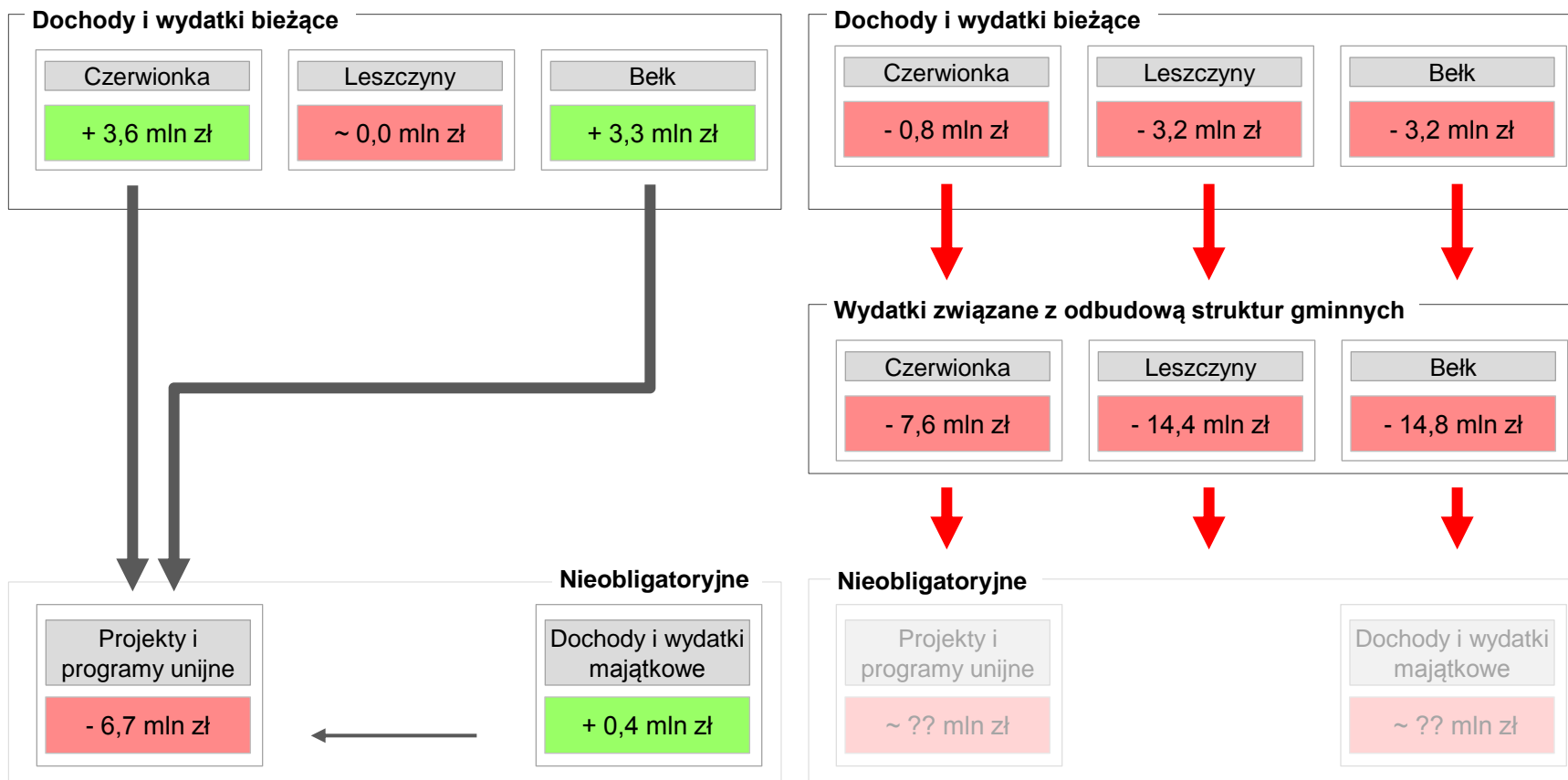
W wyniku bezpośredniego podziału wykonania wydatków według przyjętych proporcji podziału dla roku 2012 w żadnej z gmin nie wystąpiłby deficyt budżetowy (jak dla całej gminy). Natomiast na skutek korekt związanych z odtworzeniem struktur, w każdej z gmin wydatki wzrastają ponad przypisane dochody, skutkując deficytami od 0,8mln zł do 3,2mln zł.

# Podsumowanie - finansowanie nowych gmin

Obecnie Czerwionka i Bełk pokrywają niedobór finansowy związany z realizacją projektów i programów unijnych z nadwyżek własnych dochodów bieżących i majątkowych nad wydatkami.

## Obecnie (nadwyżki / niedobory finansowe)

## Po podziale (nadwyżki / niedobory finansowe)



Po podziale żadna z gmin nie będzie dysponowała nadwyżką dochodów nad wydatkami bieżącymi, a także nie będzie w stanie pokryć wydatków związanych z budową struktur gminnych i wydatków nieobligatoryjnych bez zaciągnięcia nowych zobowiązań lub sprzedaży majątku.

## 4. Podsumowanie analizy





# Analiza efektywności gminy oraz historycznych podziałów gmin

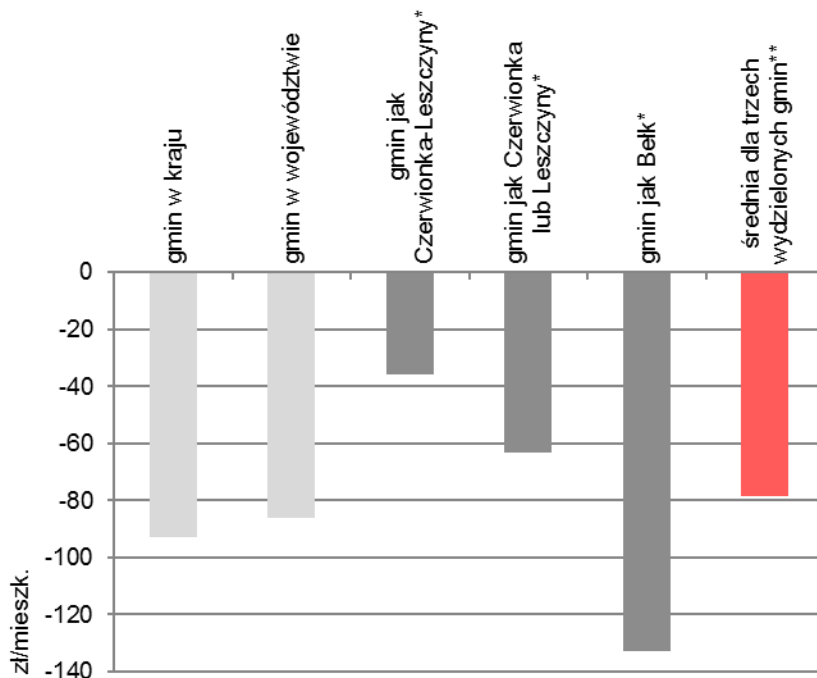
Analiza porównawcza kosztów administracyjnych Gminy i Miasta Czerwionka-Leszczyny na tle kraju i województwa oraz historycznych wartości dla gmin dzielących się wskazują na znikomą szansę poprawy efektywności gminy po podziale.

## Wzrost kosztów administracyjnych po trzech latach od podziału

Gmina	Wydatki admin. / mieszkańca	Udział wydatków administracyjnych
Pabianice	+ 139 %	+ 8 p.p.
Ksawerów	+ 97 %	+ 2 p.p.
Tymbark	+ 252 %	+ 6 p.p.
Słopnice	+ 151 %	+ 2 p.p.
Wodzisław Śląski	+ 87 %	+ 2 p.p.
Radlin	+ 55 %	0 p.p.
Bytom	+ 88 %	0 p.p.
Radzionków	+ 213 %	+ 14 p.p.
Raba Wyżna	+ 94 %	+ 5 p.p.
Spytkowice	+ 159 %	+ 8 p.p.
Dukla	+ 33 %	+ 1 p.p.
Jaśliska	+ 64 %	+ 2 p.p.
Gmina wydzielająca (śr.)	+ 115 %	+ 4 p.p.
Gmina wydzielona (śr.)	+ 123 %	+ 5 p.p.

## Efektywność funkcjonowania gminy Czerwionka-Leszczyny

Koszty administracyjne w gminie Czerwionka-Leszczyny są niższe o 36-133 zł/mieszk. od median porównywanych gmin:



\* Na podstawie danych dla gmin w województwie śląskim, nie uwzględnia gminy Czerwionka-Leszczyny, \*\* Szacunek na podstawie danych dla gmin o liczbie mieszkańców do 10tys. oraz 10-20tys. w woj. śląskim

W wyniku podziału Gminy i Miasta Czerwionka-Leszczyny na trzy hipotetyczne gminy nastąpi najprawdopodobniej wzrost kosztów administracyjnych. Średnio w przeliczeniu na jednego mieszkańca koszt ten może wzrosnąć nawet o 80zł rocznie (34%).

# Skutki podziału gminy

Podział Gminy i Miasta Czerwionka-Leszczyny będzie miał szereg negatywnych skutków, zarówno organizacyjnych jak i finansowych.

## Odtworzenie struktur gminnych

- Wymagane będzie odtworzenie praktycznie każdej jednostki organizacyjnej w każdej z nowych gmin.
- Zatrudnienie w jednostkach organizacyjnych gmin wzrośnie o ponad 50% względem stanu sprzed podziału.
- Koszt odtworzenia struktur może wynieść blisko 37mln zł (uwzględnia wyłącznie: odprawy pracownicze, przygotowanie miejsc pracy, budowę systemów IT oraz opracowanie podstawowych dokumentów strategicznych i planistycznych)

## Skutki przestrzenne

- Dezintegracja struktury gminy spowoduje samoistne ciążenie nowych jednostek do ośrodków sąsiednich o wyższym potencjale (Czerwionki do Knuruwa, Leszczyn do Rybnika, Bełku do Żor i Orzesza).
- Prawdopodobnie niezbędne będzie powołanie związku komunalnego do negocjacji porozumień dotyczących warunków obsługi przez operatorów komunikacji zbiorowej. Występują obecnie trasy, dla których porozumienie będzie szczególnie trudne z uwagi na odmienną wagę linii dla jednostek.
- Zarządzaniem sieciami wody i kanalizacji sanitarnej po podziale dalej może zajmować się Przedsiębiorstwo Wodociągów i Kanalizacji Sp. z o.o.. Niezbędna będzie jednak zmiana akcjonariatu spółki, odzwierciedlająca wykorzystanie infrastruktury przez trzy gminy. Należy się spodziewać problemów na tym etapie
- Po podziale niezbędne będą korekty w infrastrukturze oraz zatrudnieniu w szkołach i przedszkolach dla racjonalizacji i utrzymania standardu, z największymi nakładami w Bełku. Podział wywoła również perturbacje w Czerwionce i Leszczynach z uwagi na dojazdy do tych szkół, głównie z Bełku.

## Finansowanie gminy

- Podstawowym utrudnieniem uzyskania środków unijnych będzie czas niezbędny do utworzenia nowych struktur gminnych. Okres 2014-2016 należy traktować jako okres stracony dla pozyskiwania środków unijnych wspierania rozwoju. Wartość utraconych środków może wynieść blisko 23mln zł. Podział gminy może skutkować koniecznością zwrotu co najmniej części z pozyskanych w latach 2007-2013 środków unijnych ze względu na likwidację beneficjenta lub niespełnienie łącznych celów projektów.
- Podział gminy może skutkować koniecznością spłaty wszystkich zobowiązań gminy. Jeśli możliwe będzie refinansowanie zobowiązań i ich przekazanie nowym gminom, koszt obsługi tych zobowiązań będzie prawdopodobnie wyższy niż obecnie.

## Skutki dla mieszkańców

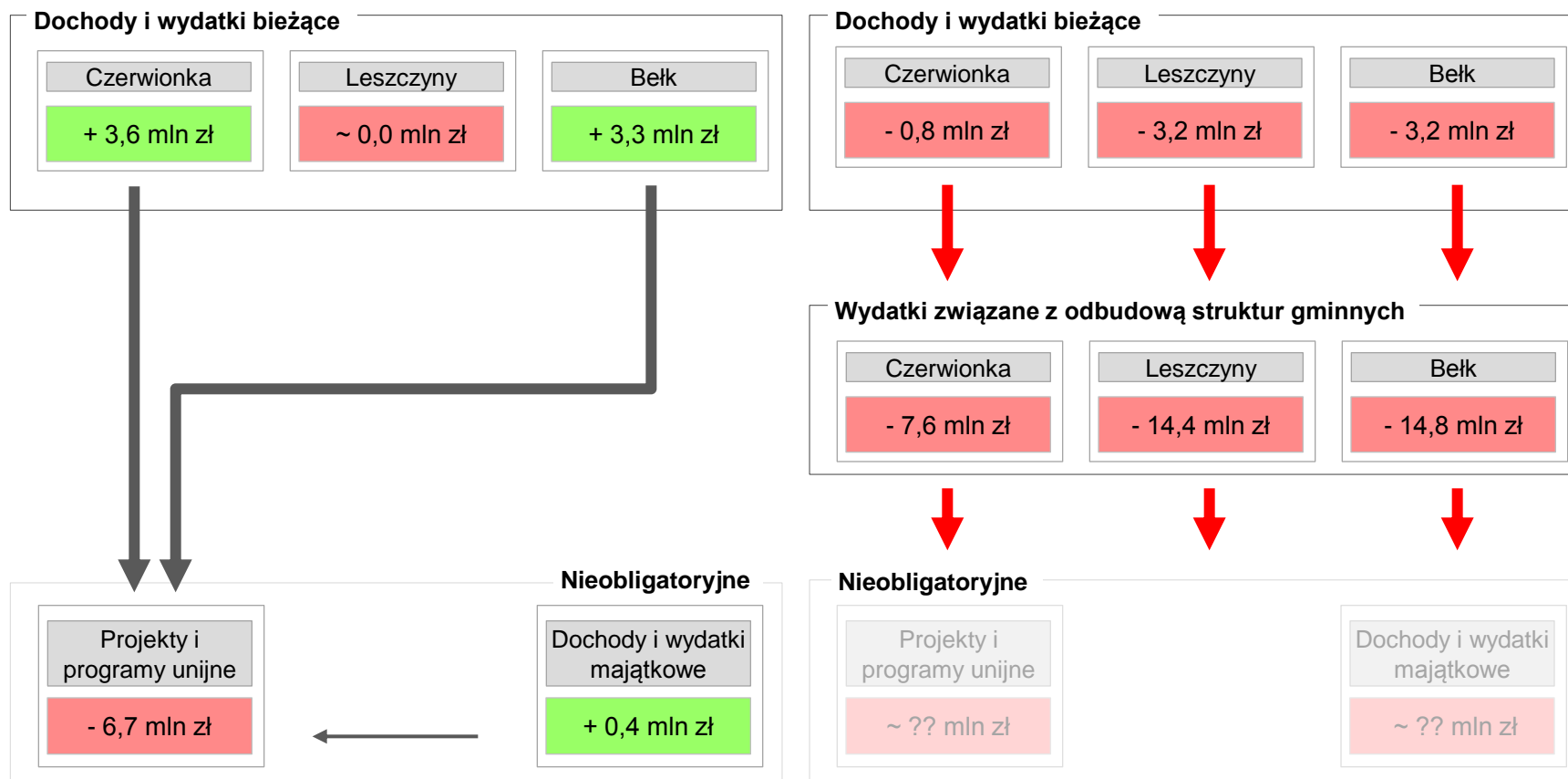
- Utworzenie nowych jednostek samorządu terytorialnego będzie wiązało się z koniecznością wymiany znacznej części dokumentów oraz złożenia szeregu oświadczeń w instytucjach publicznych i prywatnych.
- Łączna wysokość opłat wymaganych w celu dopełnienia formalności przez mieszkańca posiadającego samochód i prowadzącego działalność gospodarczą wyniesie około 500zł, natomiast czas potrzebny na dopełnienie niezbędnych formalności /może sięgać 10-12 dni roboczych.
- Koszt społeczny utraconego czasu i poniesionych opłat urzędowych może wynieść ponad 28,5 mln zł.

# Skutki finansowe podziału gminy

Obecnie Czerwionka i Bełk pokrywają niedobór finansowy związany z realizacją projektów i programów unijnych z nadwyżek własnych dochodów bieżących i majątkowych nad wydatkami.

## Obecnie (nadwyżki / niedobory finansowe)

## Po podziale (nadwyżki / niedobory finansowe)



Po podziale żadna z gmin nie będzie dysponowała nadwyżką dochodów nad wydatkami bieżącymi, a także nie będzie w stanie pokryć wydatków związanych z budową struktur gminnych i wydatków nieobligatoryjnych bez zaciągnięcia nowych zobowiązań lub sprzedaży majątku.

# Przyrost kosztów po podziale gminy

W wyniku podziału wystąpi istotny wzrost wydatków bieżących, a także wymagane będzie poniesienie szeregu kosztów jednorazowych oraz społecznych, które będą musiały zostać sfinansowane pośrednio i bezpośrednio przez mieszkańców.

Koszt	Wartość [mln zł]	Średnio na 1 mieszkańca [zł]
<b>Przyrost wydatków bieżących (w skali roku)</b>	<b>14,4</b>	<b>352</b>
<i>Wydatki bieżące po podziale</i>	89,3	2.176
<i>Wydatki bieżące przed podziałem</i>	74,8	1.824
<b>Koszty jednorazowe</b>	<b>36,9</b>	<b>900</b>
Odprawy pracownicze	5,4	132
Utworzenie miejsc pracy (budynki i wyposażenie)	28,1	685
Budowa systemów informatycznych	1,5	38
Opracowanie dokumentów strategicznych i planowania przestrzennego	1,9	46
<b>Koszty społeczne</b>	<b>46,2</b>	<b>1.126</b>
Potencjalnie utracone środki unijne (w skali roku)	7,6	184
Koszt czasu mieszkańców związany z wymianą dokumentów	26,6	648
Koszt opłat urzędowych związanych z wymianą dokumentów	12,0	294
<b>Razem</b>	<b>97,6</b>	<b>2.378</b>

Łączny przyrost kosztów w pierwszym roku po podziale gminy jaki poniesie (bezpośrednio i pośrednio) każdy mieszkaniec wyniesie co najmniej 2 378 zł.

**Koniec**

